



FUNDACIÓN PAN PARA EL MUNDO

**CENTRO DE INVESTIGACIÓN Y PROMOCIÓN PARA AMÉRICA CENTRAL DE
DERECHOS HUMANOS
CIPAC**

**ESPACIO MUJERES LESBIANAS SALVADOREÑAS POR LA DIVERSIDAD
ESMULES**

EVALUACIÓN DE ACTITUDES HACIA LOS DERECHOS DE LAS PERSONAS LGBT EL SALVADOR

ENERO 2014

CRÉDITOS

Coordinación de la investigación:

M.B.A. Daria Suárez Rehaag,
CIPAC (www.cipacdh.org)

Metodología y aspectos técnicos:

MSc. Marco Fournier
Investigaciones Psicosociales, S.A. (invpsico@yahoo.com)

Coordinación de trabajo de campo:

Espacio Mujeres Lesbianas Salvadoreñas por la Diversidad (ESMULES)

Financiamiento:

Pan para el Mundo

RESUMEN EJECUTIVO

El presente informe corresponde a una encuesta de hogares en el Área Metropolitana de El Salvador con una muestra de 400 personas entrevistadas directamente en sus viviendas. El estudio forma parte de un proyecto que abarca también Panamá y Costa Rica y tiene como objetivo primordial evaluar las actitudes de la población general hacia los derechos y diversas formas de discriminación contra las personas gais, lesbianas, bisexuales y transexuales.

Los resultados muestran una tendencia bastante generalizada a reconocer y aceptar los derechos de las personas LGBT y a considerarlas como iguales ante la ley, tanto en la población general como específicamente en adolescentes y en adultos y adultas mayores. Del mismo modo, es mayoritario el rechazo de diversas formas de discriminación evaluadas y la tendencia es a considerar que los derechos son semejantes independientemente del grupo particular dentro de la población LGBT.

A pesar de lo anterior, cuando se evalúan formas de discriminación más de tipo social o cultural, esta tendencia positiva parece reducirse de manera importante, sugiriendo que al disminuir la distancia social y al aumentar la probabilidad de un encuentro más íntimo con una persona LGBT las actitudes se tornan más negativas y se propicia más la discriminación a estas personas.

Por otra parte, es importante resaltar la relación existente entre las actitudes y la condición socioeconómica, haciendo evidente la necesidad de un mejor acceso a información relevante dirigido de manera especial a los sectores de condición socioeconómica menos favorables.

ÍNDICE DE CONTENIDOS

RESUMEN EJECUTIVO	3
ÍNDICE DE CONTENIDOS	4
ÍNDICE DE CUADROS	5
INTRODUCCIÓN	8
I. Objetivos.....	8
II. Metodología	9
A. Procedimiento de muestreo	9
B. Instrumento.....	12
C. Recolección de la información.....	12
D. Procedimiento de análisis.....	12
ACCESO A INFORMACIÓN	13
I. Acceso por tema	13
II. Satisfacción	15
ACTITUD HACIA LA DISCRIMINACIÓN	28
RECONOCIMIENTO DE DERECHOS.....	31
I. A nivel general.....	31
II. Derechos para la población LGBT adolescente.....	32
III. Derechos para la población lgbt adulta mayor.....	33
POSICIÓN ANTE LOS DIFERENTES GRUPOS LGBT	41
DISCRIMINACIÓN SOCIAL	45
CONCLUSIONES.....	49

ÍNDICE DE CUADROS

1 SEXO	9
2 CATEGORÍA DE EDAD	9
3 NIVEL EDUCATIVO	10
4 ESTADO CIVIL	10
5 RELIGIÓN	11
6 TRABAJO FIJO ASALARIADO	11
7 PERCEPCIÓN DE SITUACIÓN ECONÓMICA	11
8 ACCESO A INFORMACIÓN SEGÚN TEMA	16
9 SALUD SEXUAL SEGÚN CATEGORÍA DE EDAD	16
10 SALUD SEXUAL SEGÚN NIVEL EDUCATIVO	16
11 SALUD SEXUAL SEGÚN ESTADO CIVIL	16
12 MÉTODOS DE PLANIFICACIÓN Y PREVENCIÓN SEGÚN CATEGORÍA DE EDAD	17
13 MÉTODOS DE PLANIFICACIÓN Y PREVENCIÓN SEGÚN NIVEL EDUCATIVO	17
14 IGUALDAD DE GÉNERO SEGÚN CATEGORÍA DE EDAD	17
15 IGUALDAD DE GÉNERO SEGÚN NIVEL EDUCATIVO	17
16 IGUALDAD DE GÉNERO SEGÚN ESTADO CIVIL	18
17 IGUALDAD DE GÉNERO SEGÚN PERCEPCIÓN DE SITUACIÓN ECONÓMICA	18
18 DIVERSIDAD SEXUAL SEGÚN CATEGORÍA DE EDAD	18
19 DIVERSIDAD SEXUAL SEGÚN NIVEL EDUCATIVO	18
20 DIVERSIDAD SEXUAL SEGÚN TRABAJO FIJO ASALARIADO	19
21 DIVERSIDAD SEXUAL SEGÚN PERCEPCIÓN DE SITUACIÓN ECONÓMICA	19
22 FUENTES DE INFORMACIÓN SOBRE SALUD SEXUAL	19
23 FUENTES DE INFORMACIÓN SOBRE MÉTODOS DE PLANIFICACIÓN Y PREVENCIÓN	20
24 FUENTES DE INFORMACIÓN SOBRE IGUALDAD DE GÉNERO	20
25 FUENTES DE INFORMACIÓN SOBRE DIVERSIDAD SEXUAL	21
26 NIVEL DE SATISFACCIÓN CON LA INFORMACIÓN QUE SE MANEJA SEGÚN TEMA	21
27 SATISFACCIÓN CON INFORMACIONES ACERCA DE SALUD SEXUAL SEGÚN CATEGORÍA DE EDAD	21
28 SATISFACCIÓN CON INFORMACIONES ACERCA DE SALUD SEXUAL SEGÚN NIVEL EDUCATIVO	22

- 29 SATISFACCIÓN CON INFORMACIONES ACERCA DE SALUD SEXUAL SEGÚN ESTADO CIVIL 22
- 30 SATISFACCIÓN CON INFORMACIONES ACERCA DE SALUD SEXUAL SEGÚN PERCEPCIÓN DE SITUACIÓN ECONÓMICA 22
- 31 SATISFACCIÓN CON INFORMACIONES ACERCA DE MÉTODOS DE PLANIFICACIÓN Y PREVENCIÓN SEGÚN CATEGORÍA DE EDAD 23
- 32 SATISFACCIÓN CON INFORMACIONES ACERCA DE MÉTODOS DE PLANIFICACIÓN Y PREVENCIÓN SEGÚN NIVEL EDUCATIVO 23
- 33 SATISFACCIÓN CON INFORMACIONES ACERCA DE MÉTODOS DE PLANIFICACIÓN Y PREVENCIÓN SEGÚN ESTADO CIVIL 23
- 34 SATISFACCIÓN CON INFORMACIONES ACERCA DE MÉTODOS DE PLANIFICACIÓN Y PREVENCIÓN SEGÚN TRABAJO FIJO ASALARIADO 24
- 35 SATISFACCIÓN CON INFORMACIONES ACERCA DE MÉTODOS DE PLANIFICACIÓN Y PREVENCIÓN SEGÚN PERCEPCIÓN DE SITUACIÓN ECONÓMICA 24
- 36 SATISFACCIÓN CON INFORMACIONES ACERCA DE IGUALDAD DE GÉNERO SEGÚN CATEGORÍA DE EDAD 24
- 37 SATISFACCIÓN CON INFORMACIONES ACERCA DE IGUALDAD DE GÉNERO SEGÚN NIVEL EDUCATIVO 25
- 38 SATISFACCIÓN CON INFORMACIONES ACERCA DE IGUALDAD DE GÉNERO SEGÚN ESTADO CIVIL 25
- 39 SATISFACCIÓN CON INFORMACIONES ACERCA DE IGUALDAD DE GÉNERO SEGÚN TRABAJO FIJO ASALARIADO 25
- 40 SATISFACCIÓN CON INFORMACIONES ACERCA DE DIVERSIDAD SEXUAL SEGÚN CATEGORÍA DE EDAD 26
- 41 SATISFACCIÓN CON INFORMACIONES ACERCA DE DIVERSIDAD SEXUAL SEGÚN NIVEL EDUCATIVO 26
- 42 SATISFACCIÓN CON INFORMACIONES ACERCA DE DIVERSIDAD SEXUAL SEGÚN ESTADO CIVIL 26
- 43 SATISFACCIÓN CON INFORMACIONES ACERCA DE DIVERSIDAD SEXUAL SEGÚN PERCEPCIÓN DE SITUACIÓN ECONÓMICA 27
- 44 RECHAZO A LA DISCRIMINACIÓN Estadísticas descriptivas 29
- 45 RECHAZO A LA DISCRIMINACIÓN 30
- 46 RECONOCIMIENTO DE DERECHOS Estadísticas descriptivas 34
- 47 RECONOCIMIENTO DE DERECHOS 35
- 48 RECONOCIMIENTO DE DERECHOS SEGÚN NIVEL EDUCATIVO 36
- 49 RECONOCIMIENTO DE DERECHOS SEGÚN ESTADO CIVIL 36
- 50 RECONOCIMIENTO DE DERECHOS SEGÚN RELIGIÓN 37
- 51 RECONOCIMIENTO DE DERECHOS DE ADOLESCENTES Estadísticas descriptivas 37
- 52 RECONOCIMIENTO DE DERECHOS DE ADOLESCENTES 37

53	RECONOCIMIENTO DE DERECHOS DE ADOLESCENTES SEGÚN NIVEL EDUCATIVO	38
54	RECONOCIMIENTO DE DERECHOS DE ADOLESCENTES SEGÚN ESTADO CIVIL	38
55	RECONOCIMIENTO DE DERECHOS DE PERSONAS MAYORES Estadísticas descriptivas	39
56	RECONOCIMIENTO DE DERECHOS DE PERSONAS MAYORES	39
57	RECONOCIMIENTO DE DERECHOS DE PERSONAS MAYORES SEGÚN NIVEL EDUCATIVO	39
58	RECONOCIMIENTO DE DERECHOS DE PERSONAS MAYORES SEGÚN ESTADO CIVIL	40
59	POSICIÓN ANTE DIFERENTES GRUPOS LGBT	42
60	POSICIÓN ANTE DIFERENTES GRUPOS LGBT SEGÚN SEXO	43
61	POSICIÓN ANTE DIFERENTES GRUPOS LGBT SEGÚN CATEGORÍA DE EDAD	43
62	POSICIÓN ANTE DIFERENTES GRUPOS LGBT SEGÚN NIVEL EDUCATIVO	43
63	GRADO EN QUE SE ESTÁ DISPUESTO A RECONOCER DERECHOS Estadísticas descriptivas	44
64	GRADO EN QUE SE ESTÁ DISPUESTO A RECONOCER DERECHOS A GAIS SEGÚN PERCEPCIÓN DE SITUACIÓN ECONÓMICA	44
65	DISCRIMINACIÓN SOCIAL Estadísticas descriptivas	46
66	DISCRIMINACIÓN SOCIAL	46
67	DISCRIMINACIÓN SOCIAL SEGÚN SEXO	47
68	DISCRIMINACIÓN SOCIAL SEGÚN NIVEL EDUCATIVO	47
69	DISCRIMINACIÓN SOCIAL SEGÚN ESTADO CIVIL	47
70	DISCRIMINACIÓN SOCIAL SEGÚN PERCEPCIÓN DE SITUACIÓN ECONÓMICA	48

INTRODUCCIÓN

El presente informe es parte de un estudio realizado en los últimos meses de 2013 en El Salvador, Costa Rica y Panamá con el fin de evaluar las actitudes de la población en las áreas metropolitanas de cada país con respecto a los derechos y las formas de discriminación hacia las personas gays, lesbianas, bisexuales y transexuales.

En este caso se resumen los principales hallazgos obtenidos en el estudio particular de El Salvador. En informes separados se analiza la situación de Panamá y de Costa Rica.

En El Salvador la colaboración con el informe estuvo a cargo del Espacio de Mujeres Lesbianas Salvadoreñas por la Diversidad, mejor conocida como ESMULES. Dicha organización está conformada por personas LGBT desde el año 2009. Desde un espíritu lésbico buscan utilizar la incidencia política como herramienta primordial para lograr cambios en políticas públicas, sostenibles en el tiempo, que beneficien a la inclusión de las personas con orientación sexual, identidad y expresión de género diversa.

I. OBJETIVOS

- 1- Evaluar el acceso actual a información relevante por parte de la población general del Área Metropolitana de El Salvador
- 2- Determinar las actitudes existentes con respecto a las formas de discriminación hacia la población LGBT.
- 3- Determinar el nivel de aceptación de los derechos particulares de la población LGBT.
- 4- Identificar el nivel de aceptación de derechos en las subpoblaciones LGBT adolescente o adulta mayor.
- 5-Evaluar las posibles diferencias importantes según características sociodemográficas de las personas entrevistadas.

II. METODOLOGÍA

A. Procedimiento de muestreo

Para el estudio en cada uno de los tres países se diseñó una metodología de encuesta de hogares circunscrita al Área Metropolitana.

Se trabajó con una muestra de 400 personas establecida mediante un procedimiento estratificado proporcional al azar según densidad de población.

El procedimiento de selección fue polietápico. En un primer nivel de escogencia se extrajeron por azar sistemático 20 sectores o barrios con autoponderación. Seguidamente, en cada sector se estableció un recorrido específico al azar para la selección de las viviendas. En este recorrido se utilizó una hoja de ruta que permitiera establecer la selección de las personas dentro de cada hogar. Además, se trabajó con cuotas de sexo y edad para orientar los reemplazos en cada recorrido.

El procedimiento utilizado permite establecer generalizaciones a la población del Área Metropolitana Salvadoreña con un nivel de error máximo del 5% y un nivel de confianza del 95%.

A continuación se muestran las principales características sociodemográficas de la muestra con la que se trabajó:

Cuadro # 1
SEXO

	Frecuencia	Porcentaje
Hombre	179	44,1
Mujer	227	55,9
Total	406	100,0

Cuadro # 2
CATEGORÍA DE EDAD

	Frecuencia	Porcentaje
21 años o menos	93	22,9
De 22 a 30 años	98	24,1
De 31 a 40 años	76	18,7
De 41 a 50 años	58	14,3
De 51 a 60 años	40	9,9
61 años o más	41	10,1
Total	406	100,0

Cuadro # 3
NIVEL EDUCATIVO

	Frecuencia	Porcentaje
Ninguno	14	3,5
Primaria incompleta	29	7,2
Primaria completa	62	15,4
Secundaria o técnica incompleta	46	11,4
Secundaria completa	112	27,9
Universitaria incompleta	109	27,1
Universitaria completa	30	7,5
Total	402	100,0

Cuadro # 4
ESTADO CIVIL

	Frecuencia	Porcentaje
Soltero/a	160	39,8
Casada/o	107	26,6
Unión libre	61	15,2
Separado/a	24	6,0
Divorciado/a	20	5,0
Viudo/a	30	7,5
Total	402	100,0

Cuadro # 5
RELIGIÓN

	Frecuencia	Porcentaje
Ninguna	82	20,4
Católica	168	41,9
Evangélica	111	27,7
Otros grupos cristianos	30	7,5
Judía	4	1,0
Otra	6	1,5
Total	401	100,0

Cuadro # 6
TRABAJO FIJO ASALARIADO

	Frecuencia	Porcentaje
Sí	194	48,3
No	208	51,7
Total	402	100,0

Cuadro # 7
PERCEPCIÓN DE SITUACIÓN ECONÓMICA

	Frecuencia	Porcentaje
Relativamente buena	86	22,3
Se las arregla	131	34,0
Tiene algunas limitaciones	90	23,4
Tiene muchas limitaciones	52	13,5
Tiene serios problemas económicos	26	6,8
Total	385	100,0

B. Instrumento

Para la recolección de información se trabajó con un cuestionario estructurado que sirvió como guía de entrevista. El cuestionario fue diseñado por IPS en coordinación estrecha con CIPAC.

El instrumento contiene preguntas cerradas tradicionales así como diversas escalas tipo Likert para la medición de actitudes.

C. Recolección de la información

La recolección de la información estuvo a cargo del Espacio Mujeres Lesbianas Salvadoreñas por la Diversidad (ESMULES) en estrecha coordinación con IPS y con CIPAC.

D. Procedimiento de análisis

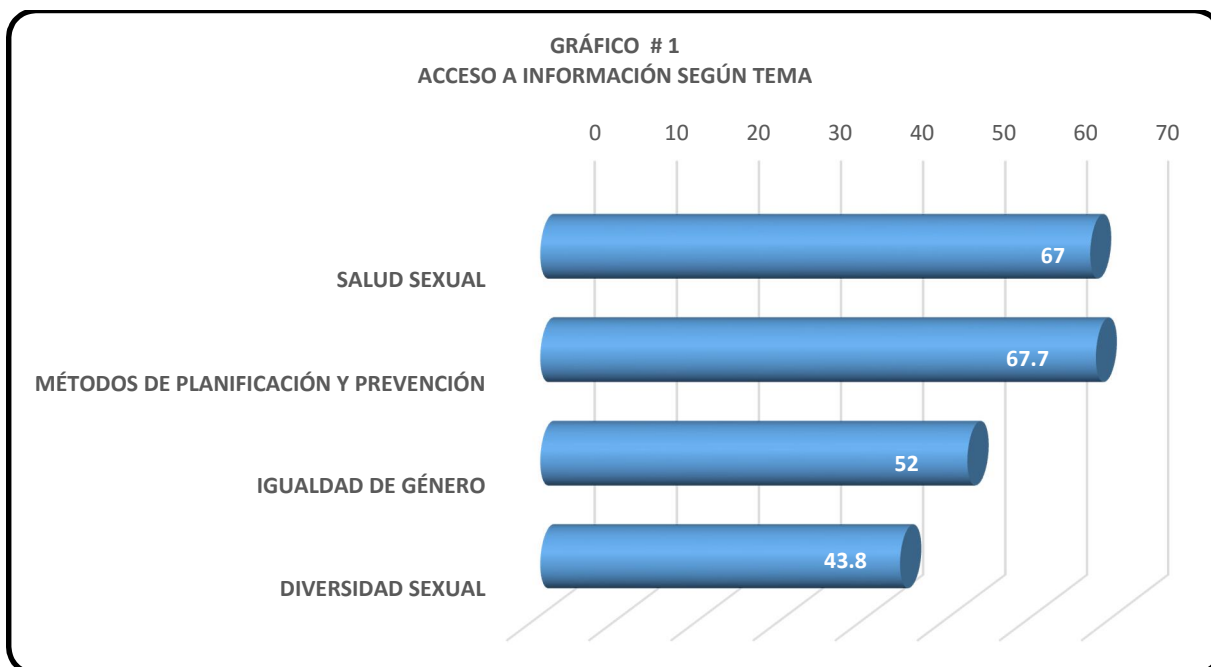
La información obtenida fue procesada electrónicamente con el fin de obtener distribuciones de frecuencia de cada una de las preguntas o los ítems del cuestionario.

Adicionalmente se construyeron índices para las diferentes escalas y para las principales variables del estudio. Para tal fin se procedió a combinar ítems o preguntas, previa equiparación de límites y de direccionalidad. Todos los indicadores varían de 0 a 100, de modo que a mayor puntaje mayor nivel de la variable correspondiente.

Las principales variables sociodemográficas de las personas entrevistadas se cruzaron por cada uno de estos indicadores desarrollados. En todos los casos se evaluó el nivel de significancia estadística, utilizando como nivel máximo de error un alfa de 0,05. En el informe se presentan nada más aquellos contrastes que resultaron significativos.

ACCESO A INFORMACIÓN

I. ACCESO POR TEMA



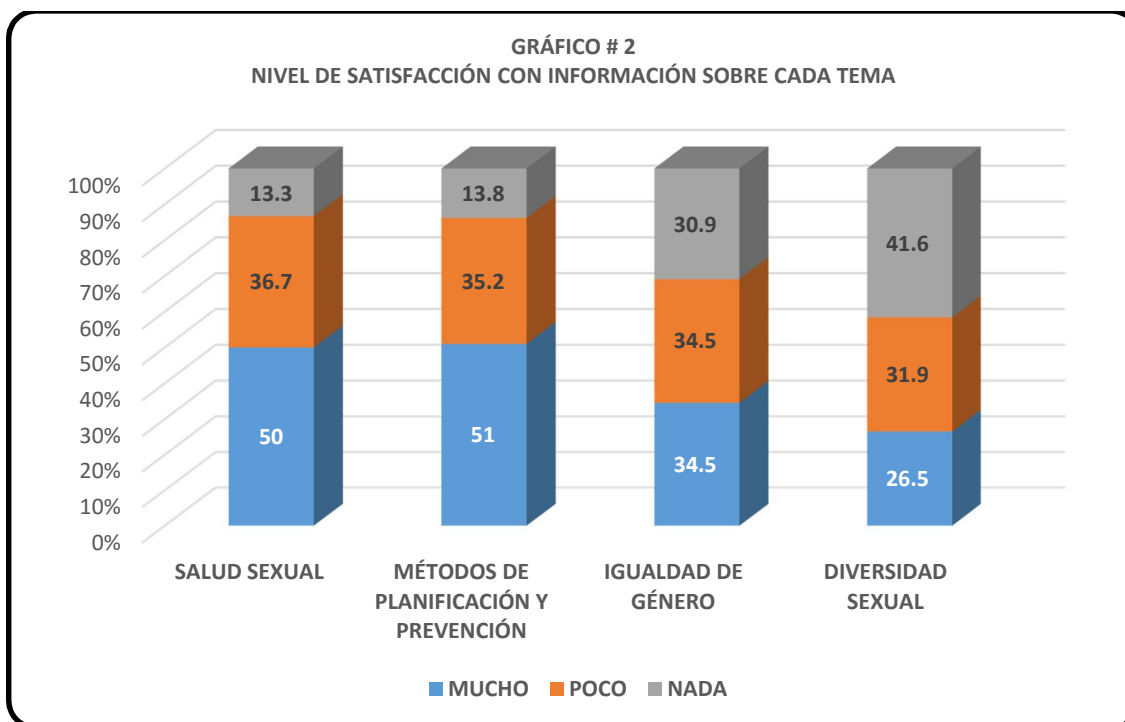
La recepción de información por parte de las personas entrevistadas en este estudio resulta relativamente limitada. Tal y como puede apreciarse en el gráfico 1 y en el cuadro 8, una tercera parte afirma no haber recibido ningún tipo de información acerca de la salud sexual en general ni acerca de los métodos de planificación y prevención. En lo que respecta al tema de la igualdad de género, la proporción de personas sin acceso a este tema alcanza casi la mitad de la muestra. Sobre la diversidad sexual por su parte, la mayoría de las personas entrevistadas (56,2%) afirma no haber recibido ningún tipo de información en los últimos tres años.

El acceso en el tema de salud sexual mejora conforme disminuye la edad de la persona entrevistada (ver cuadro # 9), así como conforme mejora el nivel educativo (ver cuadro # 10) y entre las personas solteras (ver cuadro # 11). En el tema de métodos de planificación y prevención, el acceso resulta más alto entre las personas de menor edad y entre las que poseen estudios universitarios incompletos (ver cuadro # 13). La igualdad de género

concentra una mayor proporción de personas con acceso a información entre aquellas con edades de 22 a 30 años (ver cuadro # 14), las que tiene educación universitaria incompleta (ver cuadro # 15), las solteras (ver cuadro # 16) y las que mejor perciben su situación económica (ver cuadro # 17). Por último, en cuanto al tema de diversidad sexual, el acceso mejora un poco entre las personas más jóvenes (ver cuadro # 18), aquellas con universidad incompleta (ver cuadro # 19), las que no poseen un trabajo fijo asalariado (ver cuadro # 20) y las que mejor perciben sus situación económica (ver cuadro # 21).

La principal fuente para recibir información sobre salud sexual la constituyen las charlas o cursos, seguidos por los centros educativos y por los medios de comunicación y los centros de salud (ver cuadro # 22). Para el tema de métodos de planificación y prevención, la principal fuente son los centros de salud, seguidos por las charlas y cursos, los centros educativos y los medios de comunicación (ver cuadro # 23). En el caso de la igualdad de género, son los centros educativos los que constituyen la principal fuente seguidos por las mismas otras tres fuentes ya mencionadas (ver cuadro # 24). El acceso a información sobre diversidad sexual proviene principalmente de charlas y cursos, seguidos por los folletos, afiches o libros, los medios de comunicación y los centros educativos (ver cuadro # 25).

II. SATISFACCIÓN



El nivel de satisfacción con la información recibida resulta bajo entre las personas entrevistadas. Solamente la mitad se manifiesta muy satisfecha con la información recibida sobre los temas de salud sexual y métodos de planificación y prevención. Esta proporción baja a apenas cerca de una tercera parte para el tema de igualdad de género y a cerca de una cuarta parte para la diversidad sexual (ver cuadro # 26 y gráfico # 2).

El nivel de satisfacción con el tema de salud sexual mejora un poco entre las personas más jóvenes (ver cuadro # 27), las de mayor nivel educativo (ver cuadro # 28), las casadas y las solteras (ver cuadro # 29) y las que mejor perciben su situación económica (ver cuadro # 30). Para el tema de los métodos de planificación y prevención, existe una proporción mayor de personas muy satisfechas entre las más jóvenes (ver cuadro # 31), las de mayor nivel educativo (ver cuadro # 32), las casadas (ver cuadro # 33), las que tienen un trabajo fijo asalariado (ver cuadro # 34) y las que perciben mejor su situación económica (ver cuadro # 35). Para la igualdad de género se observa una proporción un poco más de satisfacción entre las personas de 22 a 30 años (ver cuadro # 36), las que poseen educación universitaria incompleta (ver cuadro # 37), las divorciadas (ver cuadro # 38) y las que tienen un trabajo fijo asalariado (ver cuadro # 39). En lo que respecta a la diversidad sexual, la satisfacción es superior entre las personas de 22 a 30 años (ver cuadro # 40), las que

tienen universitaria incompleta (ver cuadro # 41), las solteras (ver cuadro # 42) y las que mejor perciben su situación económica (ver cuadro # 43).

Cuadro # 8
ACCESO A INFORMACIÓN SEGÚN TEMA

	Frecuencia	Porcentaje
SALUD SEXUAL	272	67,0
MÉTODOS DE PLANIFICACIÓN Y PREVENCIÓN	275	67,7
IGUALDAD DE GÉNERO	211	52,0
DIVERSIDAD SEXUAL	178	43,8
Total	406	100,0

Cuadro # 9
SALUD SEXUAL SEGÚN CATEGORÍA DE EDAD

	21 años o menos	De 22 a 30 años	De 31 a 40 años	De 41 a 50 años	De 51 a 60 años	61 años o más	Total
Sí	79,6	78,6	67,1	58,6	55,0	34,1	67,0
No	20,4	21,4	32,9	41,4	45,0	65,9	33,0

$\chi^2 = 37,041$ $\alpha = ,000$

Cuadro # 10
SALUD SEXUAL SEGÚN NIVEL EDUCATIVO

	Ninguno	Primaria incompleta	Primaria completa	Secundaria o técnica incompleta	Secundaria completa	Universitaria incompleta	Universitaria completa	Total
Sí	57,1	41,4	56,5	67,4	68,8	77,1	76,7	67,2
No	42,9	58,6	43,5	32,6	31,2	22,9	23,3	32,8

$\chi^2 = 18,808$ $\alpha = ,005$

Cuadro # 11
SALUD SEXUAL SEGÚN ESTADO CIVIL

	Soltero/a	Casada/o	Unión libre	Separado/a	Divorciado/a	Viudo/a	Total
Sí	77,5	61,7	60,7	58,3	60,0	53,3	66,9
No	22,5	38,3	39,3	41,7	40,0	46,7	33,1

$\chi^2 = 14,230$ $\alpha = ,014$

Cuadro # 12
MÉTODOS DE PLANIFICACIÓN Y PREVENCIÓN SEGÚN CATEGORÍA DE EDAD

	21 años o menos	De 22 a 30 años	De 31 a 40 años	De 41 a 50 años	De 51 a 60 años	61 años o más	Total
Sí	76,3	74,5	73,7	58,6	60,0	41,5	67,7
No	23,7	25,5	26,3	41,4	40,0	58,5	32,3

$\chi^2 = 22,678 \alpha = ,000$

Cuadro # 13
MÉTODOS DE PLANIFICACIÓN Y PREVENCIÓN SEGÚN NIVEL EDUCATIVO

	Ninguno	Primaria incompleta	Primaria completa	Secundaria o técnica incompleta	Secundaria completa	Universitaria incompleta	Universitaria completa	Total
Sí	50,0	37,9	61,3	73,9	73,2	77,1	63,3	68,4
No	50,0	62,1	38,7	26,1	26,8	22,9	36,7	31,6

$\chi^2 = 22,091 \alpha = ,001$

Cuadro # 14
IGUALDAD DE GÉNERO SEGÚN CATEGORÍA DE EDAD

	21 años o menos	De 22 a 30 años	De 31 a 40 años	De 41 a 50 años	De 51 a 60 años	61 años o más	Total
Sí	55,9	63,3	47,4	48,3	45,0	36,6	52,0
No	44,1	36,7	52,6	51,7	55,0	63,4	48,0

$\chi^2 = 11,217 \alpha = ,047$

Cuadro # 15
IGUALDAD DE GÉNERO SEGÚN NIVEL EDUCATIVO

	Ninguno	Primaria incompleta	Primaria completa	Secundaria o técnica incompleta	Secundaria completa	Universitaria incompleta	Universitaria completa	Total
Sí	21,4	27,6	38,7	39,1	56,2	73,4	50,0	52,5
No	78,6	72,4	61,3	60,9	43,8	26,6	50,0	47,5

$\chi^2 = 40,452 \alpha = ,000$

Cuadro # 16
IGUALDAD DE GÉNERO SEGÚN ESTADO CIVIL

	Soltero/a	Casada/o	Unión libre	Separado/a	Divorciado/a	Viudo/a	Total
Sí	61,2	50,5	39,3	37,5	50,0	50,0	52,2
No	38,8	49,5	60,7	62,5	50,0	50,0	47,8

$\chi^2 = 11,597$ $\alpha = ,041$

Cuadro # 17
IGUALDAD DE GÉNERO SEGÚN PERCEPCIÓN DE SITUACIÓN ECONÓMICA

	Relativamente buena	Se las arregla	Tiene algunas limitaciones	Tiene muchas limitaciones	Tiene serios problemas económicos	Total
Sí	70,9	49,6	50,0	51,9	38,5	54,0
No	29,1	50,4	50,0	48,1	61,5	46,0

$\chi^2 = 14,134$ $\alpha = ,007$

Cuadro # 18
DIVERSIDAD SEXUAL SEGÚN CATEGORÍA DE EDAD

	21 años o menos	De 22 a 30 años	De 31 a 40 años	De 41 a 50 años	De 51 a 60 años	61 años o más	Total
Sí	53,8	52,0	38,2	34,5	40,0	29,3	43,8
No	46,2	48,0	61,8	65,5	60,0	70,7	56,2

$\chi^2 = 13,231$ $\alpha = ,021$

Cuadro # 19
DIVERSIDAD SEXUAL SEGÚN NIVEL EDUCATIVO

	Ninguno	Primaria incompleta	Primaria completa	Secundaria o técnica incompleta	Secundaria completa	Universitaria incompleta	Universitaria completa	Total
Sí	21,4	24,1	37,1	34,8	43,8	60,6	43,3	44,0
No	78,6	75,9	62,9	65,2	56,2	39,4	56,7	56,0

$\chi^2 = 22,445$ $\alpha = ,001$

Cuadro # 20
DIVERSIDAD SEXUAL SEGÚN TRABAJO FIJO ASALARIADO

	Sí	No	Total
Sí	49,5	38,9	44,0
No	50,5	61,1	56,0
	$\chi^2 = 4,527 \alpha =$,021

Cuadro # 21
DIVERSIDAD SEXUAL SEGÚN PERCEPCIÓN DE SITUACIÓN ECONÓMICA

	Relativamente buena	Se las arregla	Tiene algunas limitaciones	Tiene muchas limitaciones	Tiene serios problemas económicos	Total
Sí	65,1	39,7	38,9	40,4	42,3	45,5
No	34,9	60,3	61,1	59,6	57,7	54,5

$\chi^2 = 17,370 \alpha = ,002$

Cuadro # 22
FUENTES DE INFORMACIÓN SOBRE SALUD SEXUAL

	Porcentaje
Charlas o cursos	46,3
Escuela, colegio o Univ,	44,5
Medios de comunicación	43,0
Centro de salud	43,0
Folletos, afiches, libros	40,1
Organización de la sociedad civil	21,0
Amigos/as	21,7
Familiares	26,8
Profesional de la salud	19,5
Otros	15,1

Cuadro # 23
FUENTES DE INFORMACIÓN SOBRE MÉTODOS DE PLANIFICACIÓN Y PREVENCIÓN

	Porcentaje
Centro de salud	46,9
Charlas o cursos	43,6
Escuela, colegio o Univ,	43,6
Medios de comunicación	40,7
Folletos, afiches, libros	34,2
Profesional de la salud	22,5
Familiares	23,3
Amigos/as	18,9
Organización de la sociedad civil	17,8
Otros	11,6

Cuadro # 24
FUENTES DE INFORMACIÓN SOBRE IGUALDAD DE GÉNERO

	Porcentaje
Escuela, colegio o Univ,	39,8
Medios de comunicación	38,4
Charlas o cursos	36,0
Centro de salud	34,6
Folletos, afiches, libros	32,7
Amigos/as	25,1
Familiares	21,8
Profesional de la salud	17,5
Organización de la sociedad civil	17,1
Otros	15,2

Cuadro # 25
FUENTES DE INFORMACIÓN SOBRE DIVERSIDAD SEXUAL

	Porcentaje
Charlas o cursos	37,1
Folletos, afiches, libros	34,3
Medios de comunicación	33,7
Escuela, colegio o Univ,	33,1
Amigos/as	29,8
Centro de salud	28,7
Familiares	25,3
Organización de la sociedad civil	19,1
Profesional de la salud	14,0
Otros	19,7

Cuadro # 26
NIVEL DE SATISFACCIÓN CON LA INFORMACIÓN QUE SE MANEJA SEGÚN TEMA

	MUCHO	POCO	NADA
SALUD SEXUAL	50,0	36,7	13,3
MÉTODOS DE PLANIFICACIÓN Y PREVENCIÓN	51,0	35,2	13,8
IGUALDAD DE GÉNERO	34,5	34,5	30,9
DIVERSIDAD SEXUAL	26,5	31,9	41,6

Cuadro # 27
SATISFACCIÓN CON INFORMACIONES ACERCA DE SALUD SEXUAL
SEGÚN CATEGORÍA DE EDAD

	21 años o menos	De 22 a 30 años	De 31 a 40 años	De 41 a 50 años	De 51 a 60 años	61 años o más	Total
Mucho	50,5	58,8	55,4	45,6	34,3	36,8	50,0
Poco	38,5	33,0	31,1	42,1	60,0	23,7	36,7
Nada	11,0	8,2	13,5	12,3	5,7	39,5	13,3

$\chi^2 = 37,068$ $\alpha = ,000$

Cuadro # 28
SATISFACCIÓN CON INFORMACIONES ACERCA DE SALUD SEXUAL
SEGÚN NIVEL EDUCATIVO

	Ninguno	Primaria incompleta	Primaria completa	Secundaria o técnica incompleta	Secundaria completa	Universitaria incompleta	Universitaria completa	Total
Mucho	18,2	40,0	42,6	37,0	50,0	60,4	69,0	50,0
Poco	63,6	16,0	37,7	45,7	38,2	36,8	24,1	36,9
Nada	18,2	44,0	19,7	17,4	11,8	2,8	6,9	13,1

$\chi^2 = 47,236 \quad \alpha = ,000$

Cuadro # 29
SATISFACCIÓN CON INFORMACIONES ACERCA DE SALUD SEXUAL
SEGÚN ESTADO CIVIL

	Soltero/a	Casada/o	Unión libre	Separado/a	Divorciado/a	Viudo/a	Total
Mucho	55,4	56,6	28,6	39,1	47,4	51,9	50,3
Poco	33,8	33,0	48,2	39,1	47,4	37,0	36,9
Nada	10,8	10,4	23,2	21,7	5,3	11,1	12,9

$\chi^2 = 18,918 \quad \alpha = ,041$

Cuadro # 30
SATISFACCIÓN CON INFORMACIONES ACERCA DE SALUD SEXUAL
SEGÚN PERCEPCIÓN DE SITUACIÓN ECONÓMICA

	Relativamente buena	Se las arregla	Tiene algunas limitaciones	Tiene muchas limitaciones	Tiene serios problemas económicos	Total
Mucho	64,3	48,4	52,9	45,1	30,8	51,3
Poco	22,6	43,7	32,2	39,2	57,7	36,6
Nada	13,1	7,9	14,9	15,7	11,5	12,0

$\chi^2 = 18,450 \quad \alpha = ,018$

Cuadro # 31
SATISFACCIÓN CON INFORMACIONES ACERCA DE MÉTODOS DE PLANIFICACIÓN Y PREVENCIÓN SEGÚN CATEGORÍA DE EDAD

	21 años o menos	De 22 a 30 años	De 31 a 40 años	De 41 a 50 años	De 51 a 60 años	61 años o más	Total
Mucho	50,5	56,7	59,5	47,4	51,4	26,3	51,0
Poco	31,9	33,0	31,1	40,4	40,0	44,7	35,2
Nada	17,6	10,3	9,5	12,3	8,6	28,9	13,8

$\chi^2 = 18,699$ $\alpha = ,044$

Cuadro # 32
SATISFACCIÓN CON INFORMACIONES ACERCA DE MÉTODOS DE PLANIFICACIÓN Y PREVENCIÓN SEGÚN NIVEL EDUCATIVO

	Ninguno	Primaria incompleta	Primaria completa	Secundaria o técnica incompleta	Secundaria completa	Universitaria incompleta	Universitaria completa	Total
Mucho	9,1	40,0	49,2	28,3	53,6	63,6	64,3	51,3
Poco	63,6	16,0	31,1	56,5	38,2	31,8	21,4	35,6
Nada	27,3	44,0	19,7	15,2	8,2	4,7	14,3	13,1

$\chi^2 = 56,623$ $\alpha = ,000$

Cuadro # 33
SATISFACCIÓN CON INFORMACIONES ACERCA DE MÉTODOS DE PLANIFICACIÓN Y PREVENCIÓN SEGÚN ESTADO CIVIL

	Soltero/a	Casada/o	Unión libre	Separado/a	Divorciado/a	Viudo/a	Total
Mucho	55,1	58,5	36,8	26,1	63,2	48,1	51,5
Poco	30,8	34,0	43,9	60,9	26,3	33,3	35,3
Nada	14,1	7,5	19,3	13,0	10,5	18,5	13,1

$\chi^2 = 19,057$ $\alpha = ,040$

Cuadro # 34
SATISFACCIÓN CON INFORMACIONES ACERCA DE MÉTODOS DE PLANIFICACIÓN Y PREVENCIÓN SEGÚN TRABAJO FIJO ASALARIADO

	Sí	No	Total
Mucho	56,3	47,0	51,5
Poco	35,3	35,4	35,3
Nada	8,4	17,7	13,1

$\chi^2 = 7,963$ $\alpha = ,019$

Cuadro # 35
SATISFACCIÓN CON INFORMACIONES ACERCA DE MÉTODOS DE PLANIFICACIÓN Y PREVENCIÓN SEGÚN PERCEPCIÓN DE SITUACIÓN ECONÓMICA

	Relativamente buena	Se las arregla	Tiene algunas limitaciones	Tiene muchas limitaciones	Tiene serios problemas económicos	Total
Mucho	68,7	50,8	54,0	36,5	42,3	52,9
Poco	16,9	38,9	37,9	51,9	42,3	35,8
Nada	14,5	10,3	8,0	11,5	15,4	11,2

$\chi^2 = 22,090$ $\alpha = ,005$

Cuadro # 36
SATISFACCIÓN CON INFORMACIONES ACERCA DE IGUALDAD DE GÉNERO SEGÚN CATEGORÍA DE EDAD

	21 años o menos	De 22 a 30 años	De 31 a 40 años	De 41 a 50 años	De 51 a 60 años	61 años o más	Total
Mucho	34,1	49,0	37,8	17,5	28,6	23,7	34,5
Poco	35,2	29,2	35,1	49,1	25,7	31,6	34,5
Nada	30,8	21,9	27,0	33,3	45,7	44,7	30,9

$\chi^2 = 25,492$ $\alpha = ,004$

Cuadro # 37
SATISFACCIÓN CON INFORMACIONES ACERCA DE IGUALDAD DE GÉNERO
SEGÚN NIVEL EDUCATIVO

	Ninguno	Primaria incompleta	Primaria completa	Secundaria o técnica incompleta	Secundaria completa	Universitaria incompleta	Universitaria completa	Total
Mucho	9,1	16,0	26,2	19,6	37,6	49,5	35,7	34,6
Poco	27,3	28,0	29,5	37,0	37,6	35,5	39,3	34,9
Nada	63,6	56,0	44,3	43,5	24,8	15,0	25,0	30,5

$\chi^2 = 43,030$ $\alpha = ,000$

Cuadro # 38
SATISFACCIÓN CON INFORMACIONES ACERCA DE IGUALDAD DE GÉNERO
SEGÚN ESTADO CIVIL

	Soltero/a	Casada/o	Unión libre	Separado/a	Divorciado/a	Viudo/a	Total
Mucho	40,0	35,8	28,1	21,7	47,4	18,5	34,9
Poco	35,5	35,8	24,6	34,8	31,6	48,1	34,6
Nada	24,5	28,3	47,4	43,5	21,1	33,3	30,5

$\chi^2 = 18,440$ $\alpha = ,048$

Cuadro # 39
SATISFACCIÓN CON INFORMACIONES ACERCA DE IGUALDAD DE GÉNERO
SEGÚN TRABAJO FIJO ASALARIADO

	Sí	No	Total
Mucho	40,7	28,8	34,6
Poco	32,3	37,4	34,9
Nada	27,0	33,8	30,5

$\chi^2 = 6,200$ $\alpha = ,045$

Cuadro # 40
SATISFACCIÓN CON INFORMACIONES ACERCA DE DIVERSIDAD SEXUAL
SEGÚN CATEGORÍA DE EDAD

	21 años o menos	De 22 a 30 años	De 31 a 40 años	De 41 a 50 años	De 51 a 60 años	61 años o más	Total
Mucho	35,2	41,2	23,0	8,8	14,3	13,2	26,5
Poco	27,5	24,7	35,1	47,4	25,7	36,8	31,9
Nada	37,4	34,0	41,9	43,9	60,0	50,0	41,6

$\chi^2 = 34,781$ $\alpha = ,000$

Cuadro # 41
SATISFACCIÓN CON INFORMACIONES ACERCA DE DIVERSIDAD SEXUAL
SEGÚN NIVEL EDUCATIVO

	Ninguno	Primaria incompleta	Primaria completa	Secundaria o técnica incompleta	Secundaria completa	Universitaria incompleta	Universitaria completa	Total
Mucho	9,1	20,0	21,3	26,1	20,0	39,3	28,6	26,5
Poco	18,2	12,0	34,4	26,1	39,1	32,7	32,1	32,2
Nada	72,7	68,0	44,3	47,8	40,9	28,0	39,3	41,2

$\chi^2 = 28,877$ $\alpha = ,004$

Cuadro # 42
SATISFACCIÓN CON INFORMACIONES ACERCA DE DIVERSIDAD SEXUAL
SEGÚN ESTADO CIVIL

	Soltero/a	Casada/o	Unión libre	Separado/a	Divorciado/a	Viudo/a	Total
Mucho	39,1	20,8	17,5	13,0	26,3	11,1	26,8
Poco	28,2	36,8	24,6	43,5	31,6	40,7	32,0
Nada	32,7	42,5	57,9	43,5	42,1	48,1	41,2

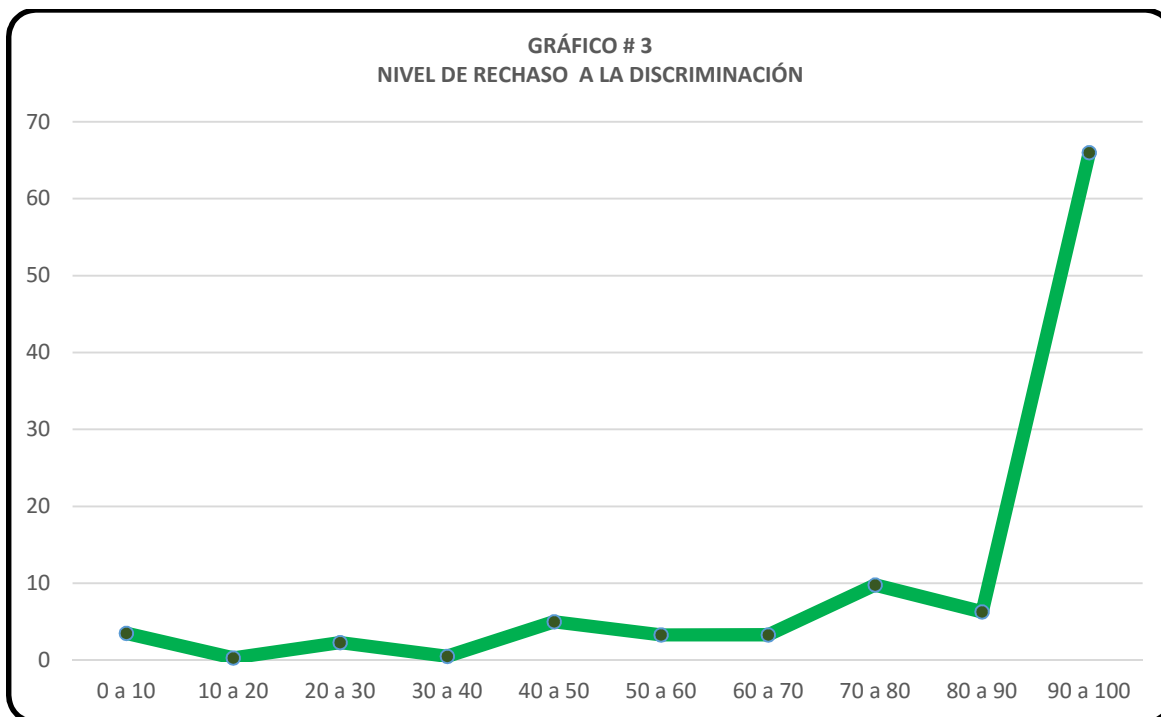
$\chi^2 = 27,207$ $\alpha = ,002$

Cuadro # 43
SATISFACCIÓN CON INFORMACIONES ACERCA DE DIVERSIDAD SEXUAL
SEGÚN PERCEPCIÓN DE SITUACIÓN ECONÓMICA

	Relativamente buena	Se las arregla	Tiene algunas limitaciones	Tiene muchas limitaciones	Tiene serios problemas económicos	Total
Mucho	43,4	24,6	19,5	23,1	26,9	27,5
Poco	27,7	35,7	35,6	26,9	30,8	32,4
Nada	28,9	39,7	44,8	50,0	42,3	40,1

$\chi^2 = 16,509$ $\alpha = ,036$

ACTITUD HACIA LA DISCRIMINACIÓN



El nivel de rechazo a diversas formas de discriminación de las personas gays, lesbianas, bisexuales y transexuales resulta muy satisfactorio en términos generales. Las personas entrevistadas rechazan en promedio el 84,7% de las situaciones de discriminación que se les presentaron en el cuestionario. La desviación estándar es de 24,4, por lo que existe un grado relativamente alto de homogeneidad de las respuestas entre las diferentes personas de la muestra entrevistada (ver cuadro # 44 y gráfico # 3).

El análisis individual de respuesta a cada una de las situaciones evaluadas muestra que en casi todos los casos más del 80% de las personas considera la discriminación correspondiente como algo o totalmente inadecuada. Solamente baja a un 78 o 79% para los casos en que se le impida a una persona LGBT donar sangre y que sea excluido de una comunidad religiosa. La proporción llega a 60,9% para el caso único de una persona

transexual que no se le permita cambiar su sexo y nombre en sus documentos de identidad (ver cuadro # 45).

Tal y como lo indicara la relativa baja desviación estándar, las respuestas de la muestra ante las situaciones de discriminación son tan homogéneas que no se evidencia ninguna diferencia significativa según las diversas variables de control analizadas.

Cuadro # 44
RECHAZO A LA DISCRIMINACIÓN
Estadísticas descriptivas

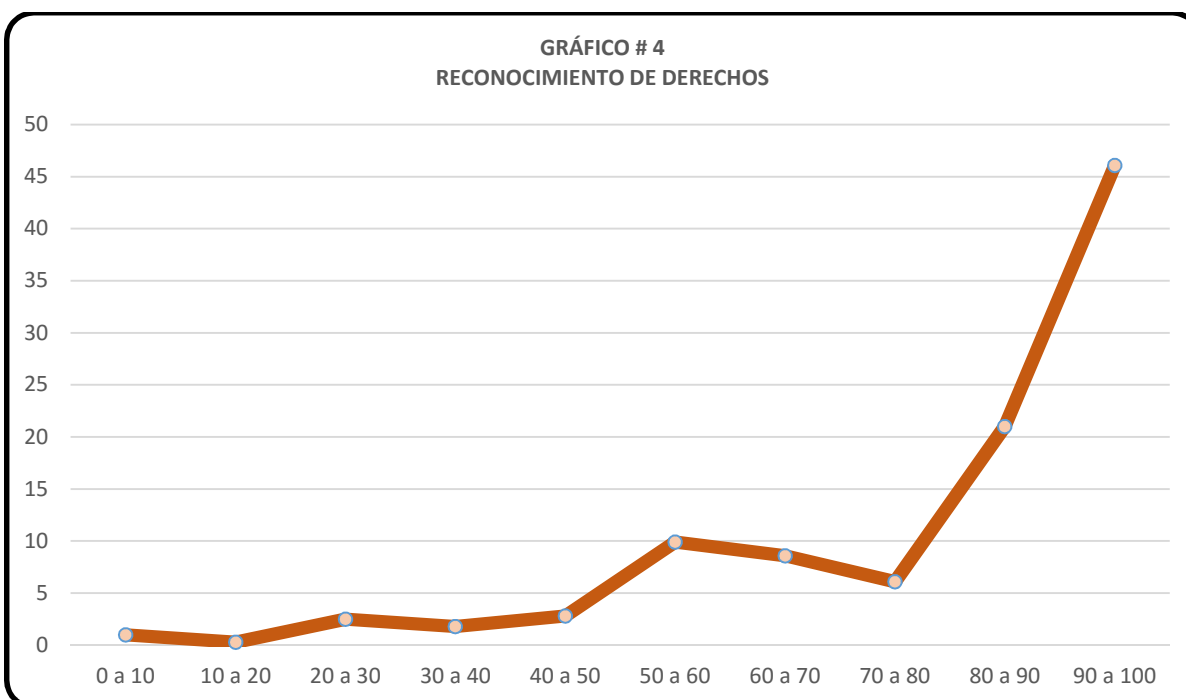
n	Mínimo	Máximo	Media	Desv. típ.
400	,00	100,00	84,7254	24,40947

Cuadro # 45
RECHAZO A LA DISCRIMINACIÓN

	Totalmente Adecuada	Algo Adecuada	Normal	Algo Inadecuada	Totalmente Inadecuada
1- No se le contrata en un nuevo trabajo, a pesar de estar bien calificado/a,	6,4	4,2	8,6	12,3	68,5
2- Se le despiden al enterarse de su orientación sexual,	4,7	4,0	8,6	13,1	69,6
3- Se le niega un ascenso en el trabajo por su orientación sexual,	5,7	3,7	7,4	14,1	69,1
4- Se le prohíbe ingresar a un establecimiento comercial,	4,7	3,5	7,4	12,3	72,1
5- Se le obliga a abandonar un establecimiento comercial por su orientación sexual,	4,4	3,2	7,2	11,9	73,3
6- Se le niega atención en un centro de salud,	4,2	3,2	7,4	10,9	74,3
7- Es atendido/a de mala manera en un centro de salud debido a su orientación sexual,	4,7	3,2	8,1	11,9	72,1
8- Se le impide donar sangre,	6,9	4,0	10,1	13,1	65,8
9- Es atendido de mala manera en una oficina estatal o de institución autónoma,	4,5	3,7	8,7	11,9	71,3
10- Se le niega admisión a un centro educativo por su orientación sexual,	3,7	4,0	6,7	13,3	72,3
11- Es expulsado/a de un centro educativo al conocerse su orientación sexual,	4,2	3,7	7,2	14,3	70,6
12- Es discriminado/a por sus compañeros/as o por sus profesores/as en un centro educativo,	3,5	3,7	9,1	12,1	71,6
13- Es discriminado/a por sus vecinos en razón de su orientación sexual,	3,5	3,7	9,4	12,1	71,4
14- Se le niega el derecho a comprar o alquilar en condominio,	4,0	4,4	6,9	11,9	72,8
15- Es excluido/a de su comunidad religiosa,	7,2	3,7	11,1	10,4	67,7
16- Es discriminado/a por agentes de policía,	4,0	2,7	9,7	10,6	73,0
17- No se le permite el ingreso a la fuerza de policía o al ejército por su orientación sexual diversa,	4,7	3,5	9,9	13,3	68,6
18- No se le permite postularse para puestos de elección popular,	6,2	4,4	9,4	12,1	67,9
19- Se le niega rehabilitación a adicciones de drogas o alcohol por su orientación sexual diversa,	4,0	3,5	5,7	12,1	74,8
20- Es maltratado/a por guardias de seguridad privada por su orientación sexual,	3,7	3,7	7,4	11,4	73,8
21- Se rechaza a su pareja como beneficiario de seguros de vida, pensiones o herencia,	6,4	3,7	8,4	12,8	68,6
22- Recibe burlas en la calle por su orientación sexual,	3,5	3,2	11,6	11,1	70,6
23- Se le maltrata, insulta o golpea en la calle por su orientación sexual,	3,7	2,7	8,4	10,4	74,8
24- No se le permite la visita de su pareja al estar internado en un hospital	5,9	3,0	6,4	10,9	73,8
25- No se le permite la visita de su pareja al estar privado/a de libertad,	5,9	3,0	7,2	13,1	70,9
26- Es discriminado/a en su familia,	3,2	3,7	10,1	12,6	70,4
27- Es expulsado/a del seno familiar por su orientación sexual,	3,2	3,5	9,9	9,6	73,8
28- A una persona transexual no se le permite el cambio de sexo y nombre en sus documentos de identidad	17,5	6,2	15,5	11,6	49,3

RECONOCIMIENTO DE DERECHOS

I. A NIVEL GENERAL



En lo que respecta a la actitud de las personas entrevistadas con respecto a diversos derechos legales reales o posibles para las personas LGBT, se observa también un nivel relativamente alto con un promedio de acuerdo con el 81,6% de los derechos evaluados (ver cuadro # 46 y gráfico # 4). De nuevo, la desviación estándar es moderadamente baja por lo que se evidencia poca variabilidad en las respuestas de las personas de la muestra ante esta escala.

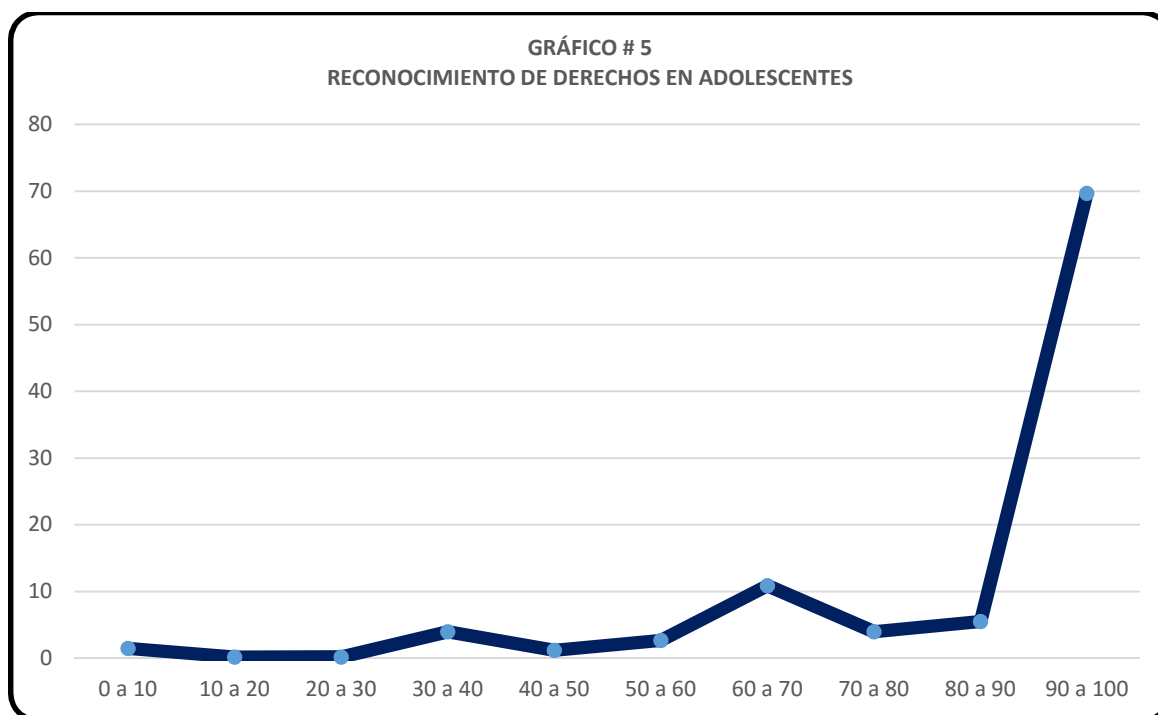
Para la gran mayoría de los derechos específicos evaluados, más del 90% de las personas entrevistadas se manifiesta algo o totalmente de acuerdo con los mismos. Baja a 87,4% en el caso de la posibilidad de recibir pensión alimenticia de una expareja, a 83,9% para el

derecho de asegurar a su pareja y a 71,4% en casos de participación activa en todos los ritos y sacramentos de su religión (ver cuadro # 47).

A pesar de lo anterior, existen dos derechos que generan una respuesta relativamente baja. Concretamente, encontramos que solamente el 60,8% está algo o totalmente de acuerdo con el reconocimiento legal de la relación de pareja para las personas LGBT. En fin, el porcentaje de acuerdo es tan solo de 53,1% para la posibilidad de adoptar hijos o hijas (ver cuadro # 47).

El nivel de reconocimiento de derechos para la población LGBT resulta superior entre las personas entrevistadas de mayor nivel educativo (ver cuadro # 48), entre las solteras (ver cuadro # 49) y las que no profesan ninguna religión en particular (ver cuadro # 50).

II. DERECHOS PARA LA POBLACIÓN LGBT ADOLESCENTE



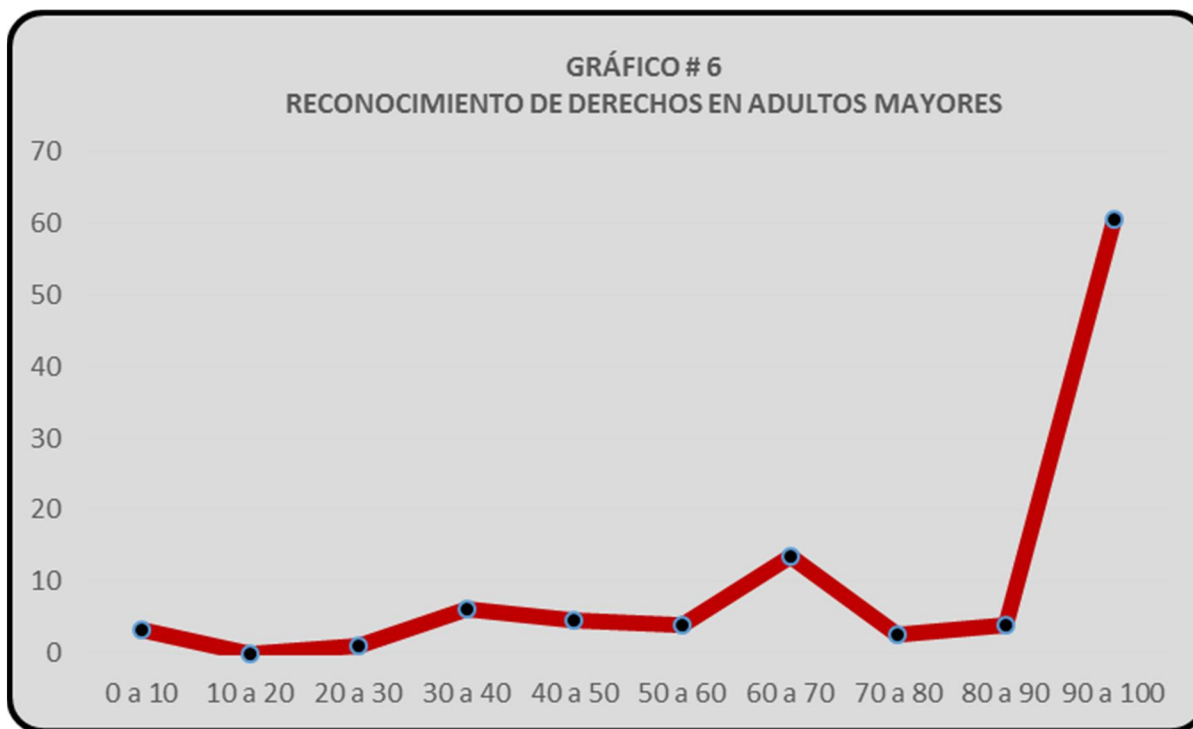
En el caso particular de aquellas personas de la población LGBT que son adolescentes, el nivel de aprobación de derechos específicos para ellos/as alcanza un promedio de 88,01%, es decir, que las personas entrevistadas se muestran algo o totalmente de acuerdo con el

88% de los derechos específicos evaluados para este sector de la población (ver cuadro # 51 y gráfico # 5).

Específicamente, se evaluaron seis derechos adicionales y particulares para la población LGBT adolescente y que se muestran en el cuadro 52. Tal y como puede observarse en dicho cuadro, más del 80% de las personas entrevistadas muestran acuerdo con los mismos, es más, solamente la posibilidad de decidir en qué momento y con quién tener relaciones sexuales alcanza un porcentaje inferior al 90% de aprobación (86,3%) (ver cuadro # 52).

El nivel de acuerdo con los derechos de este sector de población resulta superior entre las personas con universidad completa (ver cuadro # 53) y entre las solteras (ver cuadro # 54).

III. DERECHOS PARA LA POBLACIÓN LGBT ADULTA MAYOR



En lo que respecta al reconocimiento de derechos para la población LGBT adulta mayor, el promedio general baja un poco con respecto al observado para las y los adolescentes, pero sigue siendo bastante alto: 81,6% de los derechos evaluados son reconocidos (ver cuadro # 55 y gráfico # 6).

Los cuatro derechos específicos evaluados muestran un nivel de aceptación superior al 80% de la muestra entrevistada (ver cuadro # 56).

El reconocimiento es mayor entre las personas de mayor nivel educativo (ver cuadro # 57) y entre las personas solteras (ver cuadro # 58).

Cuadro # 46
RECONOCIMIENTO DE DERECHOS
Estadísticas descriptivas

n	Mínimo	Máximo	Media	Desv. típ.
395	,00	100,00	81,6503	21,26403

**Cuadro # 47
RECONOCIMIENTO DE DERECHOS**

	Totalmente de acuerdo	Algo de acuerdo	Algo en desacuerdo	Totalmente en desacuerdo
1- Igualdad ante el sistema judicial del país,	72,1	21,2	4,0	2,7
2- Inscribir propiedades a su nombre,	67,9	25,4	4,9	1,7
3- Heredar bienes de un/a familiar	69,3	21,5	7,2	2,0
4- Heredar bienes de su pareja fallecida,	69,3	21,3	6,2	3,2
5- Recibir ayuda para adquirir vivienda,	71,2	20,1	6,0	2,7
6- Recibir una beca para continuar estudios,	71,5	19,9	6,9	1,7
7- Recibir ayuda de programas de beneficencia social,	70,5	20,3	6,7	2,5
8- Recibir pensión alimenticia de su expareja,	67,6	19,8	7,9	4,7
9- Recibir pensión alimenticia de sus padres si se encuentra estudiando,	68,1	22,8	5,9	3,2
10- Ser admitido/a en cualquier centro educativo,	69,3	21,3	6,9	2,5
11- Optar por cualquier tipo de trabajo,	70,0	21,0	6,7	2,2
12- Tener iguales oportunidades que las personas heterosexuales en un concurso laboral,	69,4	21,0	7,2	2,5
13- Asegurar a su pareja o ser asegurado/a por su pareja,	62,2	21,7	8,9	7,2
14- Tener protección contra la violencia familiar,	71,6	19,8	4,9	3,7
15- Acceder en igualdad de condiciones a cualquier centro de salud,	69,6	20,7	6,7	3,0
16- Adoptar hijos/as,	37,8	15,3	12,3	34,6
17- Tener reconocimiento legal de su relación de pareja,	46,2	14,6	10,4	28,9
18- Participar activamente en todos los ritos y/o sacramentos de su religión,	54,2	17,2	9,1	19,5

Cuadro # 48
RECONOCIMIENTO DE DERECHOS SEGÚN NIVEL EDUCATIVO

NIVEL EDUCATIVO	N	Media	Desv. típ.
Ninguno	14	79,1005	21,54021
Primaria incompleta	29	80,8429	23,24201
Primaria completa	59	82,3289	20,86172
Secundaria o técnica incompleta	44	82,7862	17,46157
Secundaria completa	110	77,0202	23,34665
Universitaria incompleta	107	83,6276	21,26726
Universitaria completa	30	91,7901	12,46236
Total	393	81,7454	21,27452

F = 2,272 $\alpha = ,036$

Cuadro # 49
RECONOCIMIENTO DE DERECHOS SEGÚN ESTADO CIVIL

ESTADO CIVIL	N	Media	Desv. típ.
Soltero/a	157	86,9073	17,89810
Casada/o	106	75,8386	23,08069
Unión libre	60	82,9012	22,03934
Separado/a	23	71,3366	24,69334
Divorciado/a	19	83,7232	19,24084
Viudo/a	28	78,5714	21,30854
Total	393	81,6511	21,29192

F = 5,011 $\alpha = ,000$

Cuadro # 50
RECONOCIMIENTO DE DERECHOS SEGÚN RELIGIÓN

RELIGIÓN	N	Media	Desv. típ.
Ninguna	80	85,4861	20,11074
Católica	165	83,6027	18,66838
Evangélica	108	76,3203	24,44472
Otros grupos cristianos	30	81,9136	19,05161
Judía	3	77,1605	15,53055
Otra	6	71,6049	39,78107
Total	392	81,6185	21,30682

F = 2,488 $\alpha = ,031$

Cuadro # 51
RECONOCIMIENTO DE DERECHOS DE ADOLESCENTES
Estadísticas descriptivas

n	Mínimo	Máximo	Media	Desv. típ.
403	,00	100,00	88,0066	21,42331

Cuadro # 52
RECONOCIMIENTO DE DERECHOS DE ADOLESCENTES

	Totalmente de acuerdo	Algo de acuerdo	Algo en desacuerdo	Totalmente en desacuerdo
1- Recibir información relevante sobre salud sexual,	77,4	15,9	4,7	2,0
2- Recibir información relevante sobre planificación familiar,	76,4	17,6	4,5	1,5
3- Tener acceso a diferentes métodos de planificación,	75,2	15,9	6,7	2,2
4- No ser violentada(o) en su sexualidad,	76,4	13,9	6,9	2,7
5- Decidir en qué momento y con quién tener relaciones sexuales,	72,7	13,6	10,2	3,5
6- Obtener servicios de salud sexual de alta calidad,	75,7	14,6	6,5	3,2

Cuadro # 53
RECONOCIMIENTO DE DERECHOS DE ADOLESCENTES SEGÚN NIVEL EDUCATIVO

NIVEL EDUCATIVO	N	Media	Desv. típ.
Ninguno	14	88,8889	18,99668
Primaria incompleta	29	92,9119	13,99929
Primaria completa	60	89,1667	24,49372
Secundaria o técnica incompleta	46	85,1449	21,21334
Secundaria completa	111	82,7828	23,70028
Universitaria incompleta	109	89,8063	20,87634
Universitaria completa	30	96,2963	9,71424
Total	399	87,9003	21,50281

F = 2,432 α = ,025

Cuadro # 54
RECONOCIMIENTO DE DERECHOS DE ADOLESCENTES SEGÚN ESTADO CIVIL

ESTADO CIVIL	N	Media	Desv. típ.
Soltero/a	160	92,6042	18,37529
Casada/o	105	85,3439	22,77783
Unión libre	61	87,9781	22,68455
Separado/a	24	80,0926	20,39049
Divorciado/a	20	84,1667	22,31523
Viudo/a	29	80,0766	25,86754
Total	399	87,9003	21,50281

F = 3,453 α = ,005

Cuadro # 55
RECONOCIMIENTO DE DERECHOS DE PERSONAS MAYORES
Estadísticas descriptivas

n	Mínimo	Máximo	Media	Desv. típ.
403	,00	100,00	81,6377	26,31070

Cuadro # 56
RECONOCIMIENTO DE DERECHOS DE PERSONAS MAYORES

	Totalmente de acuerdo	Algo de acuerdo	Algo en desacuerdo	Totalmente en desacuerdo
1- Disfrutar plenamente de su sexualidad,	65,3	18,3	10,6	5,7
2- Armar pareja nuevamente después de una separación o viudez,	65,1	19,1	10,6	5,2
3- Decidir en qué momento y con quién tener relaciones sexuales,	63,1	18,6	11,4	6,9
4- Recibir visita de su pareja al estar internado/a en un hospital,	71,7	15,4	8,9	4,0

Cuadro # 57
RECONOCIMIENTO DE DERECHOS DE PERSONAS MAYORES SEGÚN NIVEL EDUCATIVO

NIVEL EDUCATIVO	N	Media	Desv. típ.
Ninguno	14	81,5476	29,98906
Primaria incompleta	29	76,7241	29,91218
Primaria completa	61	80,1913	28,22545
Secundaria o técnica incompleta	45	83,3333	23,63709
Secundaria completa	111	75,1502	28,93265
Universitaria incompleta	109	85,9327	22,95374
Universitaria completa	30	93,6111	15,73294
Total	399	81,5163	26,39211

F = 2,939 $\alpha = ,008$

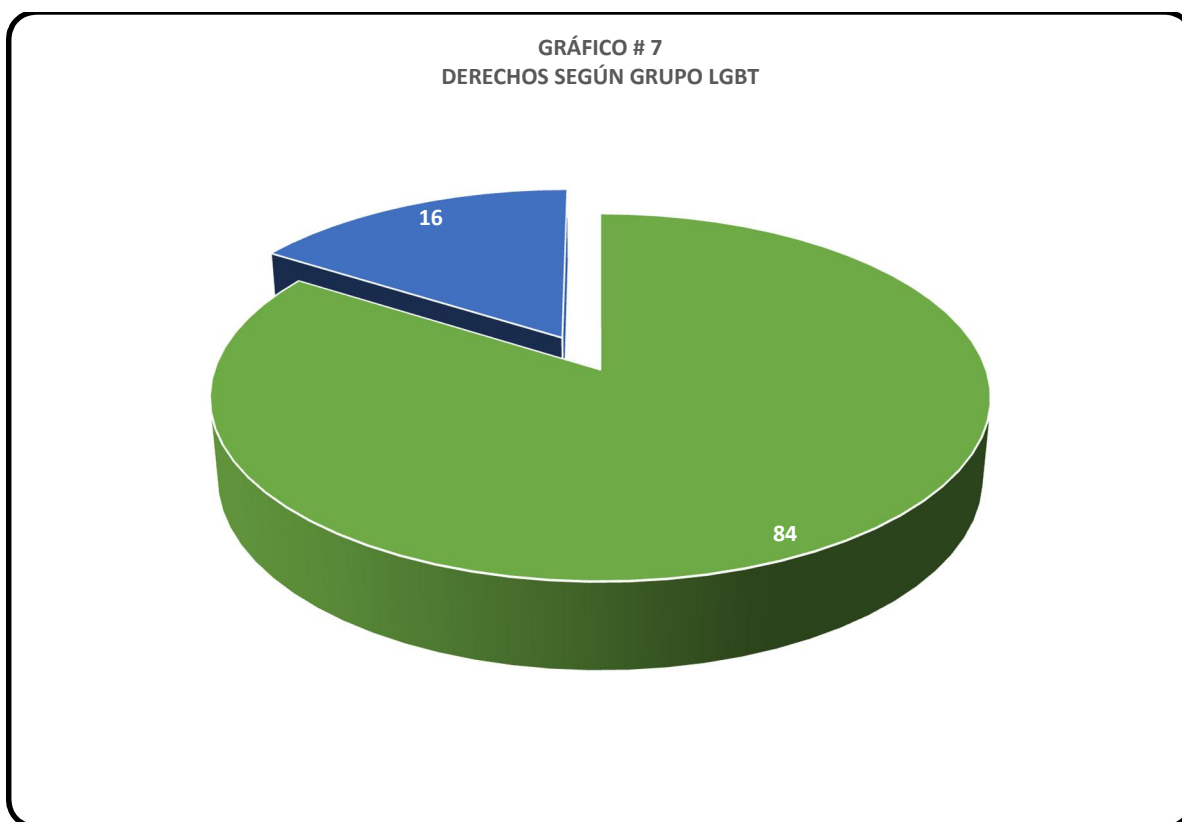
Cuadro # 58
RECONOCIMIENTO DE DERECHOS DE PERSONAS MAYORES SEGÚN ESTADO CIVIL

ESTADO CIVIL	N	Media	Desv. típ.
Soltero/a	160	85,5729	24,49208
Casada/o	105	79,5238	26,07283
Unión libre	60	83,7500	27,55003
Separado/a	24	68,7500	33,17444
Divorciado/a	20	82,9167	16,77051
Viudo/a	30	71,6667	29,65317
Total	399	81,5163	26,39211

F = 3,006

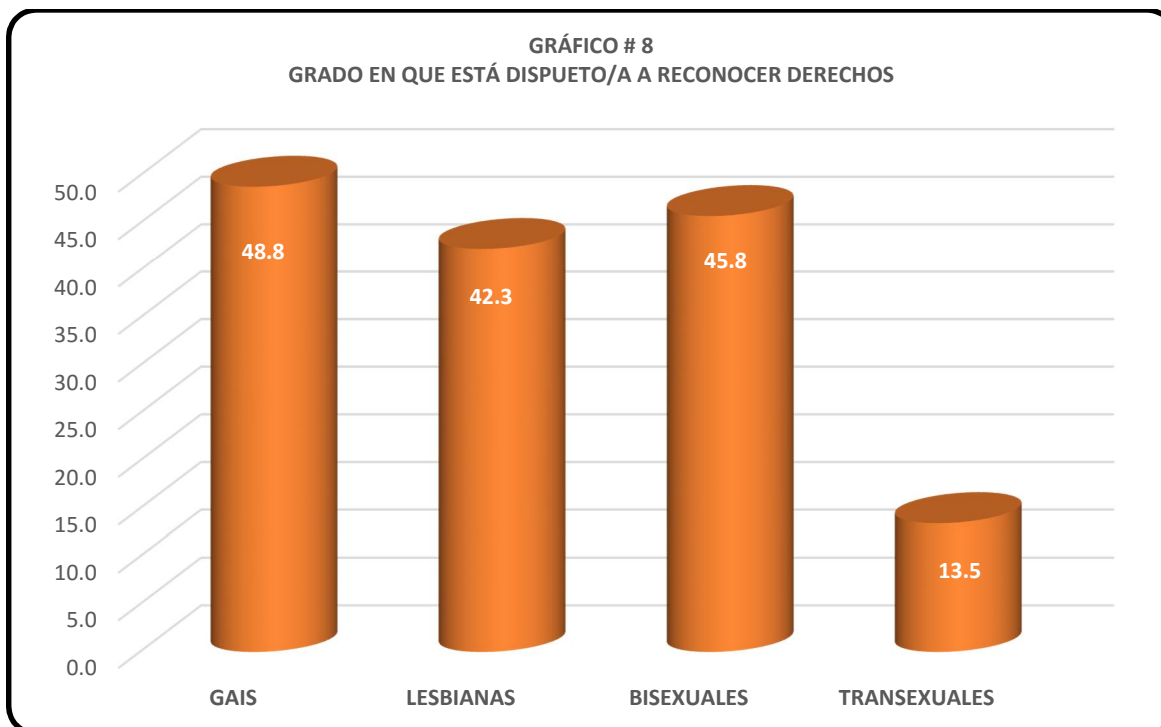
$\alpha = ,011$

POSICIÓN ANTE LOS DIFERENTES GRUPOS LGBT



Solamente un 16% de las personas entrevistadas reconoce tener una perspectiva diferente de los derechos de las personas según el grupo LGBT específico (ver cuadro # 59 y gráfico # 7).

La tendencia a diferenciar derechos según grupo específico es más pronunciada entre los hombres entrevistados (ver cuadro # 60), las personas de más edad (ver cuadro # 61) y las de menor nivel educativo (ver cuadro # 62).



Entre las personas que sí dicen tener criterios diferentes sobre los derechos dependiendo del grupo LGBT específico, el nivel de reconocimiento de derechos tiende a ser parecido entre gais, lesbianas y bisexuales, pero baja considerablemente para las personas transexuales (ver cuadro # 63 y gráfico # 8).

La tendencia a reconocer los derechos de las personas gais es superior entre aquellas personas con serios problemas económicos (ver cuadro # 64). Para el resto de las variables de control y para los otros grupos LGBT no se evidencian diferencias estadísticamente significativas.

Cuadro # 59
POSICIÓN ANTE DIFERENTES GRUPOS LGBT

	Frecuencia	Porcentaje
Igual	340	84,0
Diferente	65	16,0
Total	405	100,0

Cuadro # 60
POSICIÓN ANTE DIFERENTES GRUPOS LGBT SEGÚN SEXO

	Hombre	Mujer	Total
Igual	79,9%	87,2%	84,0%
Diferente	20,1%	12,8%	16,0%

$\chi^2 = 3,929$ $\alpha = ,033$

Cuadro # 61
POSICIÓN ANTE DIFERENTES GRUPOS LGBT SEGÚN CATEGORÍA DE EDAD

	21 años o menos	De 22 a 30 años	De 31 a 40 años	De 41 a 50 años	De 51 a 60 años	61 años o más	Total
Igual	80,6	88,8	70,7	84,5	95,0	92,7	84,0
Diferente	19,4	11,2	29,3	15,5	5,0	7,3	16,0

$\chi^2 = 18,227$ $\alpha = ,003$

Cuadro # 62
POSICIÓN ANTE DIFERENTES GRUPOS LGBT SEGÚN NIVEL EDUCATIVO

	Ninguno	Primaria incompleta	Primaria completa	Secundaria o técnica incompleta	Secundaria completa	Universitaria incompleta	Universitaria completa	Total
Igual	92,9	96,6	85,2	91,3	74,1	85,3	86,7	84,0
Diferente	7,1	3,4	14,8	8,7	25,9	14,7	13,3	16,0

$\chi^2 = 14,598$ $\alpha = ,024$

Cuadro # 63
GRADO EN QUE SE ESTÁ DISPUESTO A RECONOCER DERECHOS
Estadísticas descriptivas

GRIUPO	Media	Desv. típ.
GAIS	48,8462	23,97540
LESBIANAS	42,3077	25,35801
BISEXUALES	45,7692	23,62187
TRANSEXUALES	13,4615	22,99666

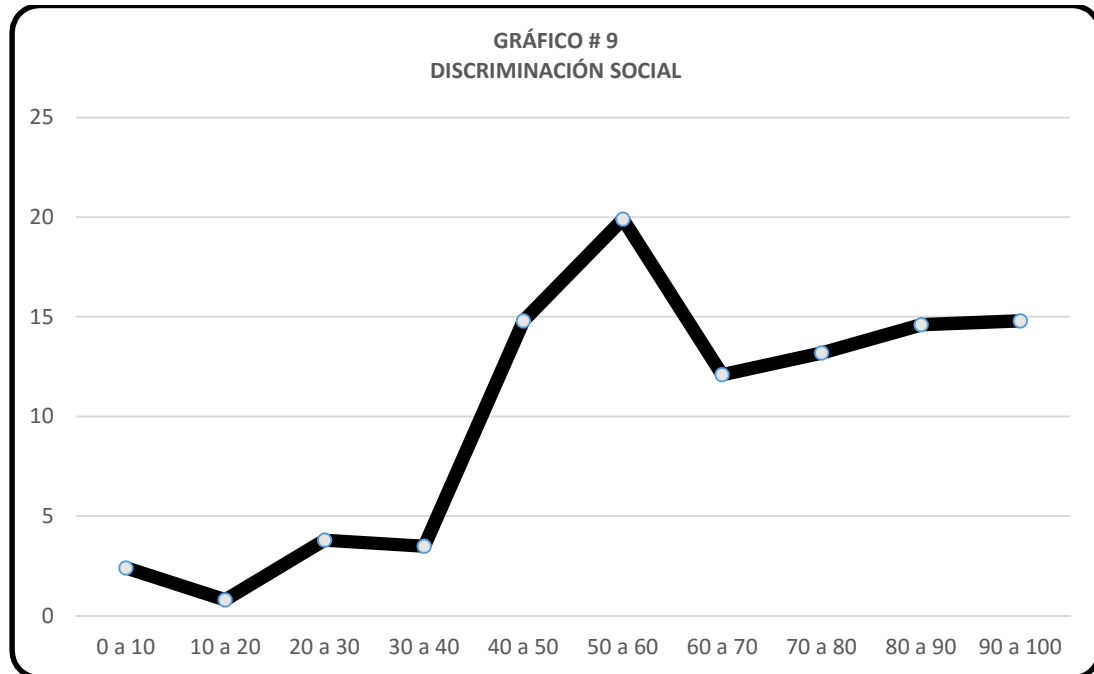
Cuadro # 64
GRADO EN QUE SE ESTÁ DISPUESTO A RECONOCER DERECHOS A GAIS
SEGÚN PERCEPCIÓN DE SITUACIÓN ECONÓMICA

PERCEPCIÓN DE SITUACIÓN ECONÓMICA	N	Media	Desv. típ.
Relativamente buena	11	36,3636	28,20380
Se las arregla	19	56,5789	20,14204
Tiene algunas limitaciones	16	43,7500	23,27373
Tiene muchas limitaciones	9	50,0000	25,00000
Tiene serios problemas económicos	4	75,0000	,00000
Total	59	49,5763	24,34111

F = 2,845

$\alpha = ,033$

DISCRIMINACIÓN SOCIAL



Las actitudes hacia algunas formas de discriminación más de tipo social o cultural que legal, muestra un promedio considerablemente más bajo que el observado para el reconocimiento de derechos en las secciones anteriores. En este caso en promedio, las personas entrevistadas responden positivamente al 64,8% de los ítems evaluados (ver cuadro # 65 y gráfico # 9).

El análisis individual de cada ítem nos muestra actitudes muy diversas según la situación específica evaluada. Concretamente, observamos actitudes muy positivas hacia la posibilidad de que las personas LGBT puedan vivir en cualquier vecindario de su gusto (84,9% de acuerdo), que puedan ocupar cualquier puesto público (83,4%) y que puedan atender personas en un centro de salud (78,8%). También existe un 73,8% que se manifiesta en desacuerdo con que las personas LGBT tengan que ser tratadas con mayor rigurosidad por las leyes nacionales (ver cuadro # 66).

A pesar de los resultados positivos anteriores, existe una tercera parte de las personas entrevistadas que considera adecuado que las personas gais, lesbianas bisexuales o transexuales deban ser atendidas en centros de salud aparte de las personas heterosexuales y una cantidad parecida también muestra acuerdo con que las personas LGBT deban asistir a establecimientos comerciales diferentes a los que asisten las personas heterosexuales. Por otra parte, cerca de la mitad de las personas considera que no deben tener derecho a trabajar con niños y niñas, y que deben ser tratadas psicológicamente para modificar su orientación. Por último dos terceras partes de las personas entrevistadas manifiestan su acuerdo con que las personas LGBT deban evitar hacer demostraciones afectivas a su pareja en público, situación esta última que sugiere la permanencia en la población de la idea de que las personas LGBT deban mantener escondida su orientación sexual (ver cuadro # 66).

La aceptación de la discriminación social o cultural tiende a ser superior entre las personas con menor nivel educativo (ver cuadro # 68), entre las viudas y separadas (ver cuadro # 69) y entre aquellas que tienen limitaciones económicas (ver cuadro # 70).

Cuadro # 65
DISCRIMINACIÓN SOCIAL
Estadísticas descriptivas

n	Mínimo	Máximo	Media	Desv. típ.
371	,00	100,00	64,7899	22,73412

Cuadro # 66
DISCRIMINACIÓN SOCIAL

	Totalmente de acuerdo	Algo de acuerdo	Algo en desacuerdo	Totalmente en desacuerdo
1- Tiene derecho a trabajar con niños y niñas.	37,2	19,6	19,9	23,2
2- Debe ser atendida en centros de salud aparte de las personas heterosexuales.	22,1	14,8	14,8	48,4
3- Puede vivir en cualquier vecindario de su gusto.	64,9	20,0	10,9	4,2
4- Puede ocupar cualquier puesto público.	63,2	20,2	11,1	5,5
5- Debe asistir a establecimientos comerciales diferentes a los que asisten las personas heterosexuales.	17,8	15,0	17,3	49,9
6- Deben evitar hacer demostraciones afectivas a su pareja en público.	43,7	19,9	16,7	19,7
7- Puede atender personas en un centro de salud.	62,9	15,9	11,9	9,2
8- Debe ser tratada psicológicamente para modificar su orientación.	31,2	17,4	20,2	31,2
9- Tiene que ser tratada con mayor rigurosidad por las leyes nacionales.	16,6	9,5	16,3	57,5

Cuadro # 67
DISCRIMINACIÓN SOCIAL SEGÚN SEXO

	n	Media	Desviac Est,
Hombre	170	62,0479	22,63052
Mujer	201	67,1089	22,61859

t = -2,147 $\alpha = ,032$

Cuadro # 68
DISCRIMINACIÓN SOCIAL SEGÚN NIVEL EDUCATIVO

NIVEL EDUCATIVO	N	Media	Desv. típ.
Ninguno	11	57,2391	22,61163
Primaria incompleta	27	59,5336	22,07754
Primaria completa	52	60,7550	22,12834
Secundaria o técnica incompleta	43	60,8096	19,86683
Secundaria completa	106	61,8449	21,30481
Universitaria incompleta	103	70,2985	24,64946
Universitaria completa	25	81,4815	17,07323
Total	367	64,9712	22,77618

F = 4,739 $\alpha = ,000$

Cuadro # 69
DISCRIMINACIÓN SOCIAL SEGÚN ESTADO CIVIL

ESTADO CIVIL	N	Media	Desv. típ.
Soltero/a	147	70,9499	23,40301
Casada/o	98	61,6024	23,10447
Unión libre	54	62,4829	21,91786
Separado/a	24	54,0123	19,59562
Divorciado/a	18	66,6667	18,27730
Viudo/a	26	56,6952	15,80989
Total	367	64,8804	22,74699

F = 4,630 $\alpha = ,000$

Cuadro # 70
DISCRIMINACIÓN SOCIAL SEGÚN PERCEPCIÓN DE SITUACIÓN ECONÓMICA

PERCEPCIÓN DE SITUACIÓN ECONÓMICA	N	Media	Desv. típ.
Relativamente buena	84	71,2522	24,42333
Se las arregla	124	67,3238	22,46703
Tiene algunas limitaciones	73	59,4115	23,03419
Tiene muchas limitaciones	51	59,4771	20,29159
Tiene serios problemas económicos	25	62,0741	19,75154
Total	357	65,1416	22,96450

CONCLUSIONES

1- El acceso a información relevante sobre temas de salud sexual y métodos de planificación y prevención tiende a ser moderada, pues existe una tercera parte de las personas entrevistadas que afirma no haber tenido ningún tipo acceso en los últimos tres años. La situación es más marcada para el caso del tema de la igualdad de género en donde cerca de la mitad afirma no haber recibido información en los últimos tres años y resulta crítica para la diversidad sexual con solamente un 43,8% de las personas entrevistadas habiendo recibido algún tipo de información en ese período.

2- Sin embargo, esta situación de acceso limitado a información relevante resulta más crítica cuando se evalúa lo recibido, pues los niveles de satisfacción tienden a ser bajos. Solo cerca de la mitad de las personas se muestra satisfecha con los temas de salud sexual y métodos de planificación y prevención, mientras que esta proporción baja a cerca de una tercera parte en el caso de la igualdad de género y a una cuarta parte para la diversidad sexual.

3- En términos generales, las personas entrevistadas muestran una disposición alta a rechazar las diferentes formas de discriminación evaluadas hacia las personas gais, lesbianas, bisexuales y/o transexuales. En promedio, las personas rechazan más de cuatro de cada cinco formas de discriminación por la orientación sexual o de género. Todas las formas evaluadas son consideradas como algo o totalmente inadecuadas por más de tres cuartas partes de las personas entrevistadas. La única excepción se relaciona con la negativa a permitir a una persona transexual el cambio de sexo y de nombre en sus documentos de identidad, en donde el nivel de rechazo baja a un 61%.

4- Una tendencia similar se observa en cuanto a la aceptación de derechos específicos, en donde, en promedio, las personas entrevistadas tienden a reconocer poco más de cuatro de cada cinco derechos evaluados.

5- La situación es todavía más positiva para los derechos de las personas LGBT adolescentes y parecida a la de la población general para los derechos específicos de las y los adultos/as mayores.

6- Por otra parte, la gran mayoría de las personas considera que no debe haber diferencias en el reconocimiento de derechos entre los diferentes grupos LGBT. Pero cuando sí existe esa intención de diferenciar, los resultados evidencian una situación de mayor discriminación para las personas transexuales.

7- A pesar de los resultados tan positivos observados en cuanto al rechazo a las diferentes formas de discriminación, así como al reconocimiento de derechos para las personas LGBT, la tendencia es menos marcada, y en algunos casos inclusive negativa, en lo que respecta al formas de discriminación más sociales o culturales y en donde se incrementa la probabilidad de un contacto más íntimo o de menor distancia social. Así, por ejemplo, cerca de la mitad de las y los entrevistados considera que las personas LGBT tienen que ser atendidas psicológicamente para modificar su orientación y poco menos de dos terceras partes consideran que deben evitar hacer demostraciones afectivas a su pareja en público.

8- Todo lo anterior muestra que existe una tendencia general a reconocer situaciones de igualdad ante la ley a las personas LGBT, pero la población continua considerando como anormal este tipo de orientaciones sexuales y por ende está más dispuesta a reconocer formas de discriminación que eviten o disminuyan la probabilidad de entrar en contacto más íntimo con personas gays, lesbianas, bisexuales o transexuales.

9- En otro orden de cosas, llama la atención la relación existente entre nivel educativo y percepción de la situación económica por una parte y las actitudes evaluadas por otra, pues pareciera haber una diferenciación en estas últimas conforme disminuye la condición socioeconómica y posiblemente el acceso a información pertinente que facilite el cambio actitudinal.

CUESTIONARIO

CUESTIONARIO PROYECTO BFW EL SALVADOR

FECHA: ___/___/2013

NÚMERO DE SECTOR: _____

ENTREVISTADOR/A.: _____

SUPERVISOR/A.: _____

Buenos días (tardes, noches):

El Centro de Investigación y Promoción para América Central de Derechos Humanos, CIPAC y el Espacio Mujeres Lesbianas Salvadoreñas por la Diversidad (ESMULES) se encuentran implementando un proyecto de la fundación Pan Para el Mundo, acerca de las opiniones de la población con respecto a algunos temas de Derechos Sexuales.

Para tal fin, se ha realizado una selección al azar de 400 personas en toda la ciudad para hacerles una pequeña entrevista. Usted ha sido seleccionado/a al azar mediante rifa.

Yo le entregaré este folleto que contiene las preguntas que usted debe contestar. Para cada pregunta del folleto usted encontrará al lado las opciones de respuesta correspondientes. Es importante también que conteste todas y cada una de las preguntas que se le plantean. No deje ninguna pregunta sin respuesta, aun cuando tenga que adivinar cuál es la opción más adecuada.

El cuestionario es absolutamente **anónimo** y la información que usted brinde se tratará bajo estricta **confidencialidad**. Observe que no se le pide su nombre ni su número de identificación, y que usted colocará el cuestionario completo en este buzón, de modo que no exista ninguna posibilidad de saber qué contestó cada persona.

Si lo considera necesario yo puedo ayudarle a completar el cuestionario.

De antemano le agradecemos su valiosa colaboración, la información que usted nos brinde será de enorme importancia para continuar con los esfuerzos para promover los derechos sexuales para todos y todas.

SECCIÓN 1: Acceso a información

1- ¿Usted podría indicarme si en los últimos 3 años ha recibido algún tipo de información sobre los siguientes temas?

→ MARQUE UNA RESPUESTA PARA CADA TEMA

TEMA	SÍ	NO
Salud sexual	1	2
Métodos de planificación familiar o de prevención de infecciones de transmisión sexual	1	2
Igualdad de género	1	2
Diversidad sexual	1	2

2- ¿De quién, de cuál institución u organización o por cual medio ha recibido usted información sobre...?

→ MARQUE TODAS LAS ALTERNATIVAS QUE CONSIDERE NECESARIO EN CADA COLUMNA Y PARA CADA UNO DE LOS TEMAS DE LOS QUE HA RECIBIDO INFORMACIÓN

MEDIO	SALUD SEXUAL	PLANIFICACIÓN	IGUALDAD	DIVERSIDAD
2.1- Medios de comunicación (TV, radio, etc.)	()	()	()	()
2.2- Charlas o cursos	()	()	()	()
2.3- Folletos, afiches, libros	()	()	()	()
2.4- Escuela, colegio o Univ.	()	()	()	()
2.5- Centro de salud	()	()	()	()
2.6- Profesional de la salud	()	()	()	()
2.7 Organización de la sociedad civil	()	()	()	()
2.8- Amigos/as	()	()	()	()
2.9- Familiares	()	()	()	()
2.10- Otros	()	()	()	()

3- ¿En qué medida se siente usted satisfecho/a con la información que maneja sobre...?

→ MARQUE UNA RESPUESTA PARA CADA TEMA

TEMA	MUCHO	POCO	NADA
Salud sexual	1	2	3
Métodos de planificación familiar o de prevención de infecciones de transmisión sexual	1	2	3
Igualdad de género	1	2	3
Diversidad sexual	1	2	3

SECCIÓN 2: Posición ante discriminación

A continuación se presenta una lista de situaciones que pueden darse con alguna frecuencia en nuestro país. Para cada una de esas situaciones quisiera que usted indique cómo la califica, usando alguna de las siguientes opciones de respuesta:

Totalmente Adecuada	Algo Adecuada	Normal	Algo Inadecuada	Totalmente Inadecuada
Usted está totalmente de acuerdo con la situación y actuaría igual en semejante circunstancia	Usted está de acuerdo con situaciones como esta y comprende que son inevitables, pero	A usted no le parece la situación ni adecuada ni inadecuada	Usted no está de acuerdo con la situación, pero puede entenderla	A usted le produce indignación y rechazo este tipo de situaciones

	posiblemente no actuaría igual			
--	--------------------------------	--	--	--

Ahora suponga que cada una de las siguientes situaciones le suceden a una persona que es **gai, lesbiana, bisexual o transexual** y todas las situaciones a causa de su orientación sexual:

SITUACIÓN	Totalmente Adecuada	Algo Adecuada	Normal	Algo Inadecuada	Totalmente Inadecuada
1- No se le contrata en un nuevo trabajo, a pesar de estar bien calificado/a.	1	2	3	4	5
2- Se le despide al enterarse de su orientación sexual.	1	2	3	4	5
3- Se le niega un ascenso en el trabajo por su orientación sexual.	1	2	3	4	5
4- Se le prohíbe ingresar a un establecimiento comercial.	1	2	3	4	5
5- Se le obliga a abandonar un establecimiento comercial por su orientación sexual.	1	2	3	4	5
6- Se le niega atención en un centro de salud.	1	2	3	4	5
7- Es atendido/a de mala manera en un centro de salud debido a su orientación sexual.	1	2	3	4	5
8- Se le impide donar sangre.	1	2	3	4	5
9- Es atendido de mala manera en una oficina estatal o de institución autónoma.	1	2	3	4	5
10- Se le niega admisión a un centro educativo por su orientación sexual.	1	2	3	4	5
11- Es expulsado/a de un centro educativo al conocerse su orientación sexual.	1	2	3	4	5
12- Es discriminado/a por sus compañeros/as o por sus profesores/as en un centro educativo.	1	2	3	4	5
13- Es discriminado/a por sus vecinos en razón de su orientación sexual.	1	2	3	4	5
14- Se le niega el derecho a comprar o alquilar en condominio.	1	2	3	4	5
15- Es excluido/a de su comunidad religiosa.	1	2	3	4	5
16- Es discriminado/a por agentes de policía.	1	2	3	4	5
17- No se le permite el ingreso a la fuerza de policía o al ejército por su orientación sexual diversa.	1	2	3	4	5
18- No se le permite postularse para puestos de elección popular.	1	2	3	4	5
19- Se le niega rehabilitación a adicciones de drogas o alcohol por su orientación sexual diversa.	1	2	3	4	5
20- Es maltratado/a por guardias de seguridad privada por su orientación sexual.	1	2	3	4	5
21- Se rechaza a su pareja como beneficiario de seguros de vida, pensiones o herencia.	1	2	3	4	5
22- Recibe burlas en la calle por su orientación sexual.	1	2	3	4	5
23- Se le maltrata, insulta o golpea en la calle por su orientación sexual.	1	2	3	4	5
24- No se le permite la visita de su pareja al estar internado en un hospital	1	2	3	4	5
25- No se le permite la visita de su pareja al estar privado/a de libertad.	1	2	3	4	5
26- Es discriminado/a en su familia.	1	2	3	4	5
27- Es expulsado/a del seno familiar por su orientación sexual.	1	2	3	4	5
28- A una persona transexual no se le permite el cambio de sexo y nombre en sus documentos de identidad	1	2	3	4	5

SECCIÓN 3: Reconocimiento de derechos

1- A continuación se muestra una lista de algunos de los posibles derechos que se discuten para las personas gays, lesbianas, bisexuales o transexuales. Quisiera que usted analice cada uno de esos posibles derechos e indique para cada uno si usted está de acuerdo o en desacuerdo con cada uno de ellos utilizando las siguientes opciones de respuesta:

TOTALMENTE DE ACUERDO	ALGO DE ACUERDO	ALGO EN DESACUERDO	TOTALMENTE EN DESACUERDO
Usted no tiene ninguna duda sobre la necesidad de que se le reconozca el derecho a las personas gai, lesbianas, bisexuales o transexuales.	Usted está en principio <i>de acuerdo</i> con el derecho, pero le quedan algunas dudas.	Usted está en principio <i>en desacuerdo</i> con el derecho, pero le quedan algunas dudas.	Usted no tiene ninguna duda sobre la necesidad de negar el derecho a las personas gai, lesbianas, bisexuales o transexuales.

Una persona gai, lesbiana, bisexual o transexual tiene derecho a...

SITUACIÓN	Totalmente de acuerdo	Algo de acuerdo	Algo en desacuerdo	Totalmente en desacuerdo
1- Igualdad ante el sistema judicial del país.	1	2	3	4
2- Inscribir propiedades a su nombre.	1	2	3	4
3- Heredar bienes de un/a familiar	1	2	3	4
4- Heredar bienes de su pareja fallecida.	1	2	3	4
5- Recibir ayuda para adquirir vivienda.	1	2	3	4
6- Recibir una beca para continuar estudios.	1	2	3	4
7- Recibir ayuda de programas de beneficencia social.	1	2	3	4
8- Recibir pensión alimenticia de su expareja.	1	2	3	4
9- Recibir pensión alimenticia de sus padres si se encuentra estudiando.	1	2	3	4
10- Ser admitido/a en cualquier centro educativo.	1	2	3	4
11- Optar por cualquier tipo de trabajo.	1	2	3	4
12- Tener iguales oportunidades que las personas heterosexuales en un concurso laboral.	1	2	3	4
13- Asegurar a su pareja o ser asegurado/a por su pareja.	1	2	3	4
14- Tener protección contra la violencia familiar.	1	2	3	4
15- Acceder en igualdad de condiciones a cualquier centro de salud.	1	2	3	4
16- Adoptar hijos/as.	1	2	3	4
17- Tener reconocimiento legal de su relación de pareja.	1	2	3	4
18- Participar activamente en todos los ritos y/o sacramentos de su religión.	1	2	3	4

2- Si la persona gai, lesbiana, bisexual o transexual es adolescente, tiene derecho a...

SITUACIÓN	Totalmente de acuerdo	Algo de acuerdo	Algo en desacuerdo	Totalmente en desacuerdo
1- Recibir información relevante sobre salud sexual.	1	2	3	4
2- Recibir información relevante sobre planificación familiar.	1	2	3	4
3- Tener acceso a diferentes métodos de planificación.	1	2	3	4
4- No ser violentada(o) en su sexualidad.	1	2	3	4
5- Decidir en qué momento y con quién tener relaciones sexuales.	1	2	3	4
6- Obtener servicios de salud sexual de alta calidad.	1	2	3	4

3- Y si la persona gai, lesbiana, bisexual o transexual es mayor de 70 años, tiene derecho a...

SITUACIÓN	Totalmente de acuerdo	Algo de acuerdo	Algo en desacuerdo	Totalmente en desacuerdo
1- Disfrutar plenamente de su sexualidad.	1	2	3	4
2- Armar pareja nuevamente después de una separación o viudez.	1	2	3	4
3- Decidir en qué momento y con quién tener relaciones sexuales.	1	2	3	4
4- Recibir visita de su pareja al estar internado/a en un hospital.	1	2	3	4

4- ¿En términos generales su posición con respecto a los posibles derechos evaluados en la página anterior es igual o diferente según se trate de una persona gai, una lesbiana, una bisexual o una transexual?

1- () Igual → **PASE A PREGUNTA 6**

2- () Diferente

5- ¿Podría por favor ordenar los siguientes grupos de personas según el grado en que usted se encuentra dispuesto/a a reconocerle algunos de los derechos anteriores?

Por favor, coloque un "1" entre los paréntesis del grupo hacia el que está más dispuesto/a a reconocer derechos, un "2" para el segundo grupo hacia el que está más dispuesto, un "3" para el tercero y un "4" para el grupo hacia el que está menos dispuesto/a a reconocerle algunos derechos.

A- () Gai

B- () Lesbiana

C- () Bisexual

D- () Transexual

6- Por favor lea cada una de las frases que se presentan en la tabla siguiente, y para cada una de ellas indique cuál es su posición utilizando las mismas categorías de respuesta de la página anterior: Totalmente o algo de acuerdo, o totalmente o algo en desacuerdo:

Una persona gai, lesbiana, bisexual o transexual ...

SITUACIÓN	Totalmente de acuerdo	Algo de acuerdo	Algo en desacuerdo	Totalmente en desacuerdo
1- Tiene derecho a trabajar con niños y niñas.	1	2	3	4
2- Debe ser atendida en centros de salud aparte de las personas heterosexuales.	1	2	3	4
3- Puede vivir en cualquier vecindario de su gusto.	1	2	3	4
4- Puede ocupar cualquier puesto público.	1	2	3	4
5- Debe asistir a establecimientos comerciales diferentes a los que asisten las personas heterosexuales.	1	2	3	4
6- Deben evitar hacer demostraciones afectivas a su pareja en público.	1	2	3	4
7- Puede atender personas en un centro de salud.	1	2	3	4
8- Debe ser tratada psicológicamente para modificar su orientación.	1	2	3	4
9- Tiene que ser tratada con mayor rigurosidad por las leyes nacionales.	1	2	3	4

SECCIÓN 4: Datos generales

1- Indique cuál es su sexo: 1- () Hombre 2- () Mujer

2- ¿Cuál es su edad? _____ años cumplidos

3-¿Hasta qué grado o año estudió usted?

- 1-() Ninguno
- 2-() Primaria incompleta
- 3-() Primaria completa
- 4-() Secundaria o técnica incompleta
- 5-() Secundaria completa
- 6-() Universitaria incompleta
- 7-() Universitaria completa

4- ¿Cuál es su estado civil actual?

- 1-() Soltero/a:
- 2-() Casada/o:
- 3-() Unión libre:
- 4-() Separado/a
- 5-() Divorciado/a:
- 6-() Viudo/a

5- ¿Y su religión?

- 1-() Ninguna
- 2-() Católica
- 3-() Evangélica
- 4-() Otros grupos cristianos
- 5-() Judía
- 6-() Otra/ _____

6- ¿Tiene usted un trabajo fijo asalariado?

- 1-() Si
- 1-() No

7- ¿Cómo calificaría usted su situación económica actual?

- 1-() Relativamente buena
- 2-() Se las arregla
- 3-() Tiene algunas limitaciones
- 4-() Tiene muchas limitaciones
- 5-() Tiene serios problemas económicos

MIL GRACIAS POR SU COLABORACIÓN